

Schoolplan

2011 - 2015

obs De Schakel



Stichting Openbaar Primair Onderwijs Winterswijk



Geachte ouders,

Voor u ligt het schoolplan van de openbare basisschool De Schakel uit Winterswijk.
Dit document geeft u een beeld van de geplande schoolontwikkelingen over de periode 2011-2015.

Samen met de jaarlijkse schoolgids geeft dit een helder beeld van onze toekomstige school.

Het schoolplan is ontstaan in samenspraak met de bovenschoolse directie, de andere scholen van onze stichting en het team van onze school.

Met dit schoolplan leggen wij verantwoording af aan de ouders, het bevoegd gezag en onze stichting SOPOW.

De medezeggenschapsraad heeft haar instemming verleend aan dit schoolplan.

Ieder schooljaar wordt het schoolplan (incl. het jaarplan) geëvalueerd en zonodig bijgesteld.
De evaluatie wordt vastgelegd in het jaarverslag.

Hoogachtend,



Dhr. G.R.R. Schipper
(directeur)



Schoolgegevens:	
Brinnummer:	18WF
Directie:	Dhr. G.R.R.Schipper
Adres hoofdvestiging:	Violenstraat 1A, 7102 CN te Winterswijk
Contact school:	Tel. 0543-514687 E-mail: deschakelwinterswijk@xs4all.nl Website: www.deschakel-winterswijk.nl
Bevoegd gezag:	Bestuur: Stichting Openbaar Primair Onderwijs Winterswijk
Adres bevoegd gezag:	SOPOW: Beatrixpark 22 7101 BN Winterswijk Postbus 257 7100 AG Winterswijk
Contactpersoon:	Dhr. P. Schot
Contact bevoegd gezag:	Tel. 0543-533887 Website: www.sopow.nl

Verklaring

Hierbij verklaart de medezeggenschapsraad van bovengenoemde school in te stemmen met het schoolplan 2011-2015.

Voorzitter

Secretaris

naam: _____

naam: _____

_____ (plaats)

_____ (datum)

Verklaring

Het bevoegd gezag van bovengenoemde school heeft het schoolplan 2011 – 2015 vastgesteld.

Namens het bevoegd gezag.

Bestuursmanager

naam: _____

_____ (plaats)

_____ (datum)



Inhoudsopgave

1. Inleiding

- 1.1 Doel en functie van het schoolplan
- 1.2 Procedure voor het opstellen en vaststellen van het schoolplan
- 1.3 Verwijzingen naar documenten
- 1.4 Samenhang met de schoolgids
- 1.5 Evaluatie van het schoolplan

2. Bestuur

- 2.1 Gegevens van het bestuur
- 2.2 Organogram van het bestuur
- 2.3 Externe omgeving
- 2.4 Medezeggenschap

3. Schoolbeschrijving

- 3.1 Gegevens van de school
- 3.2 De leerlingenpopulatie
- 3.3 Personeelsgegevens
- 3.4 Situering van de school
- 3.5 Toekomstige ontwikkelingen

4. Onderwijskundig beleid

- 4.1 Visie van de school
- 4.2 Missie van de school
- 4.3 Identiteit en profilering
- 4.4 Leerstofaanbod
- 4.5 Leertijd
- 4.6 Pedagogisch klimaat en schoolklimaat
- 4.7 Didactisch handelen
- 4.8 Zorg en begeleiding
- 4.9 Informatie- en communicatietechnologie (ICT)

5. Organisatie en beleid binnen de school en communicatie

- 5.1 Organogram van de school
- 5.2 School – en klassenorganisatie
- 5.3 Toelating en verwijzing
- 5.4 Communicatie
- 5.5 Dienstverlening
- 5.6 Schooladministratie en procedures

6 Personeelsbeleid

- 6.1 Inleiding
- 6.2 Opbrengsten personeelsbeleid en gesprekscyclus
- 6.3 Professionalisering
- 6.4 Arbobeleid
- 6.5 Taakbeleid



7. Kwaliteitsbeleid

- 7.1 Kwaliteitszorgsysteem op school
- 7.2 Opbrengsten en kwaliteitsregistratie
- 7.3 Schematisch overzicht m.b.t. methodevervanging
- 7.4 BBK in relatie met schoolbeleid

8. Financiën

- 8.1 Begroting
- 8.2 Het jaarverslag en de jaarrekening
- 8.3 Huisvesting
- 8.4 Ouderbijdrage
- 8.5 Sponsoring

9. Klachtenregeling

10. Projecten en experimenten

11. Uitwerking beleidsvoornemens 2011-2015

- 11.1 Meerjarenplanning 2011-2015
- 11.2 Ontwerp jaarplan



Hoofdstuk 1 Inleiding

1.1. Doel en functie van het schoolplan

Het schoolplan is een beleidsdocument voor de periode 2011 – 2015. Hierin zijn de strategische visie en de beleidskeuzen op **hoofdpijnen** vastgelegd. Het schoolplan bevat in ieder geval informatie over:

- Het bestuur
- De schoolbeschrijving
- Onderwijskundig beleid
- Organisatie en beleid binnen de school
- Communicatie binnen de school
- Personeelsbeleid
- Kwaliteitsbeleid
- Financiën
- Klachtenregeling
- Projecten en experimenten
- Uitwerking schoolontwikkelingen

Het schoolplan wordt geconcretiseerd in jaarplannen en jaarbegrotingen. In een jaarplan wordt in geoperationaliseerde termen (SMART – principes) beschreven welke (verbeter) doelstellingen de school wil bereiken in het betreffende schooljaar. Er wordt beschreven welke activiteiten worden ondernomen om de doelstellingen te realiseren. Er wordt hierbij aangegeven wie betrokken zijn bij de uitvoering, wanneer de activiteiten plaatsvinden en wat daarvoor nodig is.

Jaarlijks zullen de veranderings- en verbeteringsonderwerpen van het betreffende schooljaar worden geëvalueerd (zie 1.5) door directie, team en in een aantal gevallen ook met bestuur, MR en ouders. De bevindingen van deze evaluatie leveren dan weer informatie op voor het jaarlijks aan te leveren: **Het jaarverslag**.

In het jaarverslag zal verantwoording afgelegd worden naar het bestuur en de ouders (medezeggenschapsraad). Hierin zal onder andere vermeld staan welke schoolontwikkelingen niet aan de orde zijn gekomen en wat daarvoor de reden is.

Als opbrengst van de evaluatie kunnen ook nieuwe of verder uit te diepen schoolontwikkelingen opgevoerd worden in het jaarlijks aan te leveren: **Het jaarplan**.

Weggezet in documenten:

Schoolplan	4-jaarlijks
Jaarplan	jaarlijks
Jaarverslag	jaarlijks

Het **doel van dit schoolplan** is:

- Het schoolplan is een beleidsdocument dat we gebruiken om de kwaliteit van het onderwijs op onze school **op hoofdpijnen** te beschrijven. Deze beschrijving is het beginpunt van onderwijsverbeteringen die de school gaat doorvoeren. (zie ook hoofdstuk 7.)
- Het plan geeft duidelijkheid over de planning en sturing voor de komende jaren
- Het geeft de mogelijkheid om gestelde doelen in de ontwikkeling te evalueren



De functie van het schoolplan

Het schoolplan is in eerste instantie een intern kwaliteitsinstrument om de school houvast te bieden bij de gemaakte beleidskeuzes en bij de verdere planning van de uitvoering van het beleid. We willen inzichtelijk maken waar de school nu staat en waar we de komende vier jaar naar toe willen en op welke wijze. In tweede instantie dient het schoolplan om verantwoording af te leggen aan het eigen bevoegd gezag, aan de inspectie van het onderwijs en aan de ouders.

1.2 De procedure voor het opstellen en vaststellen van het schoolplan

In onderling overleg met de directies is besloten als uitgangspunt voor het nieuwe schoolplan de beschrijvingen van het schoolplan 2007 – 2011 te gebruiken. Vanuit het bestuurskantoor zullen de volgende hoofdstukken voorzien worden van inhoud, inleiding, bestuur,

personeelsbeleid, financiën en klachtenregeling.

De totstandkoming van de resterende hoofdstukken vindt plaats door interactie tussen de directie en de teamleden, zodat bewustwording en draagvlak ontstaat.

Bij het opstellen van het schoolplan wordt gebruik gemaakt van de resultaten van een eigen sterkte-zwakke analyse en een kwaliteitsanalyse met behulp van WMK van Cees Bos. Tevredenheidsspeilingen onder ouders, leerlingen en medewerkers, de uitkomsten van de laatste inspectiebezoeken en een analyse van de opbrengsten van de school worden ook gebruikt bij het opstellen van het schoolplan.

Over het schoolplan heeft tussentijds overleg plaats met de algemeen directeur. Het schoolplan is niet los te zien van het strategisch plan van de algemeen directeur.

De medezeggenschapsraad is al in een vroeg stadium betrokken bij de totstandkoming van het schoolplan en krijgt uiteindelijk het schoolplan ter instemming voorgelegd.

Het bestuur stelt uiteindelijk het schoolplan vast.

1.3 Verwijzing naar andere documenten

In het voorjaar van 2006 heeft het bestuur van SOPOW haar **bestuurlijk beleidskader** vastgesteld met de titel “Samen bouwen aan de toekomst van elk kind”. Het bestuur geeft in dit document aan dat zij bestuurt op hoofdlijnen. Dat wil zeggen dat zij zich tot doel stelt namens haar achterban erop toe te zien dat doelen worden bereikt en het onaanvaardbare wordt vermeden. Het bestuur instrueert via de algemeen directeur de organisatie als geheel over de te behalen doelen en de beperkende voorwaarden. Het bestuur mandateert de algemeen directeur te handelen in overeenstemming met elke redelijke interpretatie. Het vastgestelde bestuurlijk beleidskader bevat sinds eind schooljaar 2008 – 2009 de bestuurlijke doelen en de bevoegdheidskaders van de algemeen directeur.

Het **strategisch plan 2011 – 2015** geeft aan hoe binnen de Stichting Openbaar Primair Onderwijs Winterswijk het proces gevolgd zal worden, hoe deze doelen bereikt zullen worden en hoe over deze doelen verantwoording zal worden afgelegd door de directies van de scholen en door de algemeen directeur. Het strategisch plan 2011 – 2015 is een richtinggevend document waarin onder andere aangegeven is dat de scholen de aansluiting met de bestuurlijke doelen dienen te verantwoorden.

Tenslotte is het ook van belang te vermelden dat binnen het **samenwerkingsverband Brevoordt** plannen gemaakt worden die vastgelegd zijn in een strategisch plan. Deze plannen sluiten naadloos aan bij de plannen van de scholen.



1.4 Samenhang met de schoolgids

Ieder jaar ontvangen de ouders van de kinderen een schoolgids die geldt voor het betreffende schooljaar. De schoolgids informeert o.a. over de onderwijsdoelen, behaalde onderwijsresultaten, de wijze waarop de verplichte onderwijstijd wordt benut (bv. een berekening van het gemiddeld aantal uren onderwijs per groep per schooljaar), de hoogte van de ouderbijdrage en over de manier waarop deze wordt besteed. Het bevat ook informatie over de manier waarop de school de zorg voor het jonge kind en de zorg leerlingen met specifieke onderwijsbehoeften vormgeeft en hoe de zorg voor leerlingen waarvoor een leerlinggebonden financiering (LGF) beschikbaar is vorm krijgt. Verder beschrijft het hoe de veiligheid (fysieke en sociale) op school wordt gegarandeerd en de wijze waarop de overblijfmogelijkheid wordt georganiseerd. Daarnaast beschrijft de schoolgids de rechten en plichten van alle bij de school betrokken partijen, evenals de toegang tot de klachtenregeling

Aanbevolen wordt om in de schoolgids informatie op te nemen over de schoolorganisatie, de groepsindeling, de personele invulling, deelname aan projecten en/of experimenten met instemming van de medezeggenschapsraad en vermelding van geplande activiteiten en festiviteiten.

1.5 Evaluatie van het schoolplan

Jaarlijks zullen de veranderings- en verbeteringsonderwerpen van het betreffende schooljaar worden geëvalueerd door directie, team en in een aantal gevallen ook met bestuur, MR en ouders.

Deze evaluatie betreft de ondernomen activiteiten die tot realisering van de doelstellingen moesten leiden. Deze evaluatie leidt dan tot het formuleren van nieuwe of gewijzigde beleidsvoornemens voor het komende schooljaar naast nieuwe ontwikkelingen die moeten worden ingepast.



Hoofdstuk 2 Bestuur

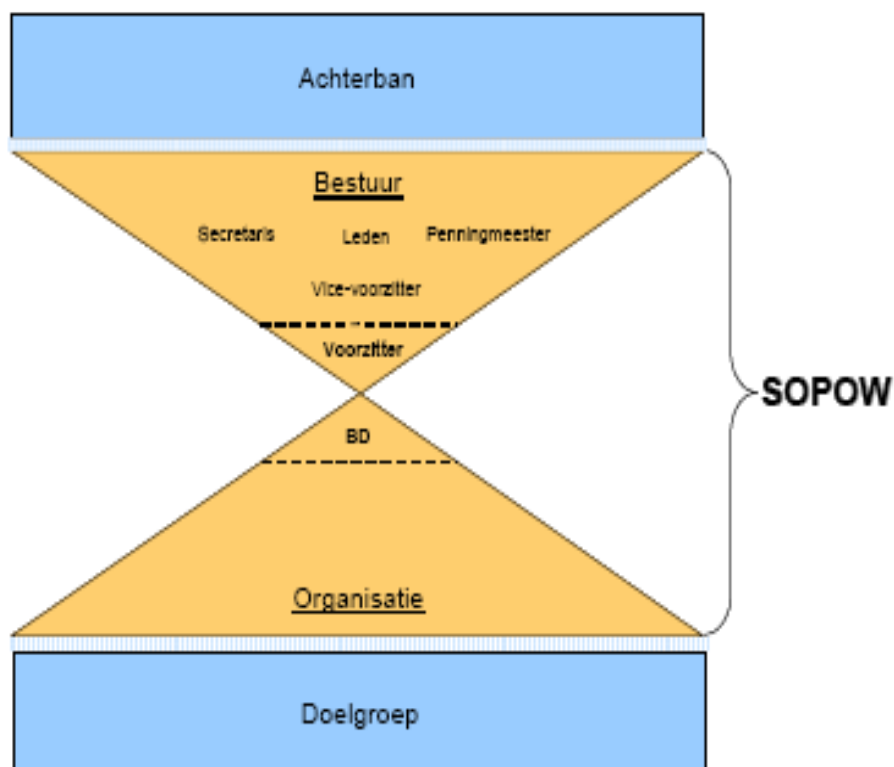
2.1 Gegevens van het bestuur

Onze school valt onder het bevoegd gezag van de Stichting Openbaar Primair Onderwijs Winterswijk. Daaronder vallen in totaal 8 openbare basisscholen van de gemeente Winterswijk.

Contactadres : Stichting Openbaar Primair Onderwijs Winterswijk
Postbus 257
7100 AG Winterswijk
0543 533857 – 0543 533887

Bezoekadres : Beatrixpark 22
Winterswijk

2.2 Organogram van het bestuur



2.3 Externe omgeving

2.3.1 De overheid

Speerpunten vanuit de overheid zijn voor de komende periode:

Actief burgerschap en sociale integratie.

Op 1 februari 2006 is de wet die scholen verplicht om bij te dragen aan de integratie van leerlingen in de Nederlandse samenleving in werking getreden. Voor scholen betekent dit dat zij vanaf die datum verplicht zijn om in hun onderwijs aandacht te besteden aan actief burgerschap en sociale integratie.

Actief burgerschap verwijst naar de bereidheid en het vermogen deel uit te maken van een gemeenschap en daar een actieve bijdrage aan te leveren. Het begrip sociale integratie verwijst naar deelname van burgers aan de samenleving, in de vorm van sociale participatie, deelname aan de maatschappij en haar attitudes en bekendheid met en betrokkenheid bij uitingen van de Nederlandse cultuur.

De opdracht aan de scholen luidt dat het onderwijs:

Ervan uitgaat dat leerlingen opgroeien in een pluriforme samenleving;

Gericht is op het bevorderen van actief burgerschap en sociale integratie;

Erop is gericht dat leerlingen kennis hebben van en kennismaken met verschillende achtergronden en culturen van leeftijdgenoten.

Zorg.

Artikel 12, lid 2, van de Wet Primair Onderwijs (WPO) verplicht scholen tot het beschrijven van de voorzieningen die zijn getroffen voor leerlingen met specifieke onderwijsbehoeften en voor leerlingen voor wie een leerlinggebonden budget beschikbaar is. Het beleid ten aanzien van leerlingen met bijvoorbeeld een “rugzakje” en de schoolinterne zorgstructuur is een wezenlijk onderdeel van de kwaliteit van onderwijs, zoals bedoeld door de wetgever. Daarvoor dient er in het schoolplan of als bijlage bij het schoolplan meer beschreven te worden dan alleen het zorgplan van het samenwerkingsverband. Elke school zal haar uitgangspunten moeten formuleren, daarbij zijn de kracht van de organisatie, de capaciteiten van het team en de interne mogelijkheden belangrijk. Voorop staat een visie: waar staat de school voor? Op basis van deze gegevens dient een transparant en gedegen zorgparagraaf opgesteld te worden.

2.3.2 Samenwerkingsverband Brevoordt

De school is aangesloten bij het Samenwerkingsverband Brevoordt. Richtinggevend voor het beleid van het samenwerkingsverband zijn 2 documenten:

- strategisch beleidsplan Brevoordt 2011 - 2015;
- zorgplan 2010 – 2011.

Beide documenten zijn door de medezeggenschapsraad goedgekeurd en voorzien van positief advies.



2.3.3 Lokale overheid

De lokale educatieve agenda is het op overeenstemming gericht overleg tussen de gemeente Winterswijk, de bestuurders van alle scholen en de voor- en vroegschoolse instellingen. De agenda wordt gebaseerd op het principe van gelijkwaardigheid en wederkerigheid van gemeente en schoolbesturen. De thema's die besproken zijn betreffen onderwerpen op het gebied van onderwijs, voorschoolse en vroegschoolse educatie, wet- en regelgeving, zorg en verantwoording onderwijsachterstandmiddelen.

2.3.4 Opleidingsinstituut Pabo Iselinge

Sinds 2009 is er vanuit de Stichting een leerkracht aangesteld die zich bezighoudt met het stagebeleid van zowel de opleidingsschool als van de Stichting. De school maakt gebruik van stagiaires uit de PABO en het ROC.

2.3.5 Voorschoolse instellingen

Met de voorschoolse instellingen zijn afspraken gemaakt die vastgelegd zijn in het document "Activiteitenplan" van het Samenwerkingsverband Brevoordt.

2.4 Medezeggenschap

Goed onderwijs betekent onderwijs waar ouders, personeel, management en bestuur achter staan. Ieder vanuit de eigen verantwoordelijkheid. Om dat vorm te geven is medezeggenschap een belangrijk instrument. Door mee te denken en mee te beslissen over wat er op de eigen school en binnen het bestuur gebeurt, draagt men bij aan een goed onderwijsklimaat.

Waar besturen steeds meer eigen verantwoordelijkheid krijgen om het beleid en het onderwijs vorm te geven, is overleg met en verantwoording naar ouders en personeel noodzaak. Naast nieuwe bestuurlijke verantwoordelijkheden staat nieuwe medezeggenschap.

De 8 scholen binnen de Stichting zijn alle voorzien van een medezeggenschapsraad. Het kader voor deze raden is vastgelegd in het document "Medezeggenschapsreglement voor het Primair Onderwijs", waarbij gebruik gemaakt is van de uitgangspunten uit de Wet Medezeggenschap Scholen (WMS)protocol

Op bovenschools niveau is een Gemeenschappelijke Medezeggenschapsraad (GMR) samengesteld. Het kader voor de GMR is vastgelegd in het document "reglement voor de gemeenschappelijke medezeggenschapsraad basisonderwijs", waarbij gebruik gemaakt is van de uitgangspunten uit de Wet Medezeggenschap Scholen.

Tevens is er een statuut medezeggenschap bestuur met meerdere scholen in het primair onderwijs opgesteld.



Hoofdstuk 3 Schoolbeschrijving

3.1 Gegevens van de Schakel

Onze school draagt sinds 21 april 1989 de naam Obs De Schakel. Op deze datum werd de openbare basisschool De Schakel geopend na samenvoeging van de openbare kleuterschool Schakel en de openbare lagere school, School Keizers (School N) op een nieuwe locatie aan de Violenstraat 1A.

De wijk Winterswijk-Zuidwest heeft de laatste jaren geen ingrijpende veranderingen ondergaan en zal dat de komende jaren ook niet ondergaan. Op de teldatum van 1 oktober 2009 bedroeg op De Schakel het leerlingenaantal 147. Op de laatste teldatum van 1 oktober 2010 bedroeg het leerlingenaantal 137 en de oktobertelling van 2011 bedroeg 126 leerlingen. Uit de oktobertellingen is af te lezen dat het leerlingenaantal de laatste jaren afneemt.

Onze leerlingen zijn verdeeld over 5 groepen. De leerlingen zijn nu verdeeld over groepen op basis van leeftijd, aantal en vorderingen.

De school kent een leerstofjaarklassensysteem. Extra formatie wordt ingezet in zorg en begeleiding.

Het team van leerkrachten op De Schakel bestaat uit 8 groepsleerkrachten en een directeur.

Ouders zijn betrokken bij de school. Er is een actieve Medezeggenschapsraad en Ouderraad.

Door middel van een 2-jaarlijkse ouderenquête worden ouders bevestigd. Dit betreft een oudertevredenheidspelling. (OTP).

Sinds het schooljaar 2010 is peuterspeelzaal De Klaproos gehuisvest in het gebouw van De Schakel.

Peuterspeelzaal De Klaproos biedt ook voor- en Vroegschoolse Educatie. (VVE)

Op deze wijze leggen wij een goede basis voor de wet Ontwikkelingskansen door Kwaliteit en Educatie (OKE)

“Dat de wet OKE nieuwe verantwoordelijkheden met zich meebrengt voor gemeenten, peuterspeelzalen, kinderopvangorganisaties en schoolbesturen op het gebied van kwaliteit en bereik van VVE en het waarborgen van de leerlijn zal meegenomen worden in het “Convenant Voor- en Vroegschoolse Educatie”. In het tot stand te komen convenant stellen de genoemde partijen zich gezamenlijk verantwoordelijk voor het realiseren van een dekkend en kwalitatief volwaardig VVE – aanbod”. Citaat bestuur.

3.2 De leerlingenpopulatie

De leerlingen komen uit de wijk Winterswijk-Zuidwest, waarin De Schakel staat. Het is een gemengde wijk, waarvan de school een goede afspiegeling vormt.

De afname van het aantal leerlingen ligt voornamelijk aan het feit dat de wijk aan het “vergruizen” is.

De ouders van onze leerlingen hebben een uiteenlopend opleidingsniveau. We hebben een beperkt aantal van oorsprong buitenlandse leerlingen.

Een gewichtsleerling is een leerling waarvan, op basis van afkomst en/of aan het opleidingsniveau van ouders iets meer gewicht wordt toegekend dan 1.



De Schakel heeft 10% gewichtsléerlingen (peildatum: 1 oktober 2010).

Verder heeft de Schakel een aantal 'rugzakleerlingen' (6 per 1 oktober 2010) met een specifieke onderwijsbehoefte. Voor deze leerlingen krijgt de school ook extra formatie (leerkrachten) ten behoeve van die leerlingen.

Voor een actueel overzicht van de leerlinggewichten, de kindkenmerken en de specifieke onderwijsbehoeften zie katern opbrengsten B.O.C.

De groepen op de Schakel zijn onderverdeeld in de groepen 1/2, 3/4, 5/6, 6/7 en 8.

Op grond van het aantal leerkrachten en afhankelijk van het aantal leerlingen, bepalen we ieder jaar opnieuw de groepsindelingen.

Door een systeem van regelmatige toetsing van alle leerlingen, kunnen we in een vroeg stadium kinderen aangepast onderwijs aanbieden.

3.3 Personeelsgegevens

Obs De Schakel kent, buiten de vaste groepsleerkrachten, 3 conciërges en twee leerkrachten voor Humanistisch Vormingsonderwijs en Godsdienstonderwijs. Daarnaast is er een leerkracht Algemene Muzikale Vorming verbonden aan Boogie Woogie muziekschool, die muziekonderwijs verzorgt aan groep 4.

Alle gegevens betreffende de personeelssamenstelling zijn opgenomen in de schoolgids.

Een ochtend per week werkt er een ICT'er met onderwijsachtergrond op De Schakel.

De leeftijdsopbouw van het personeel is goed verdeeld.

Het aantal vrouwelijke teamleden is in verhouding tot de mannelijke groot (8 vrouwen t.o.v. 2 mannen). Deze verhouding past in het landelijke beeld.

Het personeel is over het algemeen breed inzetbaar. De meeste leerkrachten hebben aan meerdere leeftijdsgroepen lesgegeven.

Twee leerkrachten hebben naast hun lesgevende taken een taak als intern begeleider/ remedial teacher.

3.4 Situering van de school

De Schakel staat in het zuidwesten van Winterswijk. Het gebied, met name ten zuiden van de spoorlijn, is het voedingsgebied van de Schakel.

In de wijk zijn een speeltuin, een peuterspeelzaal en een sportzaal aanwezig.

3.5 Toekomstige ontwikkelingen

⇒ Externe factoren die invloed hebben op de toekomstige ontwikkelingen van De Schakel.

- Teruglopend leerlingenaantal in de Achterhoek

Er worden in de Achterhoek steeds minder kinderen geboren. Minder kinderen betekent minder leerlingen, waardoor meer concurrentie zal ontstaan.

Profilering wordt steeds belangrijker. Vanaf schooljaar 2007-2008 hebben wij hieraan, ook tijdens studiedagen, veel aandacht besteed.

Dit heeft geresulteerd in vele acties en nieuwe ontwikkelingen.

Zie map teamcoaching/studiedagen.



- Het strategisch plan 2011-2015 van SOPOW

Voortbordurend op het bestuurlijk beleidskader (BBK) is het strategisch plan 2011-2015 tot stand gekomen, waarbij de operationele doelen leidend zijn.

Deze kaderstellende doelen zijn een vertaalslag van het bestuurlijk beleidskader en zullen uiteindelijk terug te vinden zijn in het schoolplan van De Schakel. Op de operationele doelen vindt de managementrapportage plaats.

Zie strategisch schoolplan SOPOW.

- Opbrengstgericht werken (landelijke ontwikkelingen en trends)

De Inspectie beoordeelt de scholen steeds meer op resultaten = opbrengsten.

Eindopbrengsten(Cito-eindtoets), maar ook de tussenopbrengsten zijn meetpunten.

Ook het bestuur heeft in haar BBK (Bestuurlijk BeleidsKader) gesteld dat de resultaten van de SOPOW-scholen op of boven het landelijk gemiddelde moeten liggen. Zie strategisch plan 2011-2015 SOPOW.

Wij werken met referentieniveaus taal en rekenen. In de referentieniveaus is beschreven wat leerlingen moeten kennen en kunnen op verschillende momenten gedurende hun schoolloopbaan. Hiermee kunnen we doelen stellen en leerprestaties van leerlingen meten en zo nodig bijsturen.

Zie katern opbrengsten B.O.C. schoolresultaten.

- Het strategisch beleidsplan Brevoordt

De centrale boodschap van het samenwerkingsverband Brevoordt is:

“De onderwijsbehoefte van kinderen staat centraal; binnen netwerken van gedifferentieerde (onderwijsvoorziening-) voorzieningen werken aan de optimale ontwikkelingen van elk kind”.

Om dit doel te bereiken heeft het samenwerkingsverband items geformuleerd die betrekking hebben op het niveau van de samenwerking en de inhoud (mission statements).

Zie strategisch plan Brevoordt.

- Passend onderwijs

Het gedachtegoed rond “Passend Onderwijs” is samen te vatten in de volgende items:

- Zorgplicht voor de schoolbesturen
- Het inrichten van de doorlopende lijnen tussen de voorschoolse instellingen en het primair onderwijs
- Het inrichten van doorlopende lijnen tussen primair onderwijs en het voortgezet onderwijs
- Het centraliseren van een aantal indicatieorganen op regionaal niveau en streven naar een ontschotting van de verschillende onderliggende financieringsstromen.
- Schoolbesturen hebben zorgplicht voor alle leerplichtigen.
- Om aan deze zorgplicht te voldoen is het samenwerkingsverband opgericht, welke als opdracht heeft om te zorgen voor een passend netwerk.

- HGW (Handelingsgericht Werken)

HGW is gebaseerd op het interactieprincipe tussen leerlingen, leerkrachten, ouders en begeleiders.

Werken vanuit de onderwijsbehoefte van kinderen staat hierin centraal. HGW geeft antwoord op de vraag: Wat kan een leerkracht doen om de onderwijs- en ondersteuningsbehoefte van de leerling te realiseren?

Binnen het samenwerkingsverband zijn bindende afspraken gemaakt om te gaan werken met HGW.



Het team van De Schakel werkt voornamelijk aan het groepsoverzicht, uniform klassenmanagement, het directe instructiemodel en het maken van groepsplannen t.a.v. rekenen, taal en lezen.

Zie strategisch beleidsplan Brevoordt

- Andere Schooltijden

De schooltijden in het basisonderwijs zijn al jaren hetzelfde, maar de laatste jaren klinken er steeds meer geluiden om daar verandering in te brengen.

Nederlandse basisscholen mogen sinds 2006 zelf hun schooltijden vaststellen.

Er zijn 3 hoofdmodellen. De discussie binnen SOPOW (GMR en directiebestuur) wordt binnenkort opgestart.

Inmiddels heeft onze school haar tijden aangepast. De middagpauze hebben wij verkort met een half uur, waardoor de leerlingen ook een half uur eerder vrij zijn. Dit om aan te sluiten bij de hedendaagse tijden van clubs, verenigingen en BSO. Hoe de schooltijden in de toekomst georganiseerd gaan worden, is afhankelijk van de discussie binnen SOPOW.

- Het inspectiebezoek

In het inspectierapport heeft de inspecteur vele positieve punten benoemd. Met name op het gebied van Zorg en Begeleiding en Kwaliteitszorg. Daarnaast benoemde de inspecteur een tweetal verbeterpunten nl. de collectieve tussenopbrengsten zijn onvoldoende en het beschrijven van het OntwikkelingsPerspectief (OPP) voor leerlingen met een specifieke onderwijsbehoefte.

Deze ontwikkelpunten komen de komende schoolplanperiode uitvoerig aan bod.

- Informatietechnologie

De school heeft uiteindelijk de taak om kinderen voor te bereiden op de hedendaagse maatschappij. In deze maatschappij wordt de informatietechnologie steeds belangrijker.

Ons ICT-onderwijs willen wij de komende 4 jaar zodanig inrichten dat de kinderen mee kunnen in deze toekomstige ontwikkeling.

- Buitenschoolse opvang

Wij merken dat er in toenemende mate een beroep wordt gedaan op de buitenschoolse opvang.

Uit onze enquête blijkt dat ouders de voorschoolse, tussenschoolse en naschoolse opvang liever op de eigen school georganiseerd willen hebben.

De ontwikkelingen van de buitenschoolse opvang hebben direct invloed op de schooltijden. Zie continuurooster.

Al deze ontwikkelingen zullen de komende 4 jaar invloed hebben op onze schoolontwikkelingen.

⇒ Interne factoren die invloed hebben op de toekomstige ontwikkelingen.

- WMK

Voor een regelmatige evaluatie van de kwaliteit van ons onderwijs maken we gebruik van de kwaliteitskaarten van Cees Bos. (B.O.C.).

Dit is een instrument gebaseerd op vragenlijsten, die ingevuld worden door teamleden of ouders.

Dit instrument bevat ook een Quick-Scan. Dit instrument geeft een snel overzicht van alle domeinen, die de kwaliteit van het onderwijs bepalen.



Het systematisch werken met dit zelfevaluatie-instrument leidt tot aanvullingen op de verbeteragenda.

Voor de meest recente uitslag zie map met WMK-rapporten.

- PTP

Tweejaarlijks wordt er een Personeels Tevredenheids Peiling (PTP) gehouden.

Hiervoor wordt een selectie van vragen gebruikt, afkomstig uit de PTP van het kwaliteitsinstrument WMK (B.O.C.).

Deze vragen zijn geselecteerd door een werkgroep samengesteld door SOPOW.

Voor de meest recente uitslag zie map met WMK-rapporten

- OTP

Tweejaarlijks wordt er een Ouder Tevredenheids Peiling (OTP) gehouden.

Hiervoor wordt een selectie van vragen gebruikt, afkomstig uit de OTP van het kwaliteitsinstrument WMK (B.O.C.).

Deze vragen zijn geselecteerd door een werkgroep samengesteld door SOPOW.

Voor de meest recente uitslag zie map met WMK-rapporten.

- Jaarplannen

Elk schooljaar wordt er een jaarplan opgesteld met daarin de concrete doelen voor dat schooljaar.

Het strategisch plan 2011-2015 van SOPOW vormt de basis voor het schoolplan en het daaruit voortvloeiende jaarplan van obs De Schakel. In dit plan zijn strategische thema's opgenomen.

SOPOW realiseert zich daarbij, dat de maatschappelijke omgeving voortdurend in beweging is. Om die reden moet men dit zien als een dynamisch document dat, indien nodig, bijgesteld kan worden.

Zie map jaarplannen en overzicht actiepunten.

- Het jaarverslag

Uit het jaarverslag blijkt welke onderdelen c.q. doelen niet zijn behaald of door omstandigheden niet zijn behandeld.

Deze onderdelen worden opnieuw opgenomen in het daaropvolgende jaarplan. Het is dus mogelijk dat onderwerpen opnieuw in de nieuwe schoolplanperiode 2011-2015 worden opgenomen.

Zie map jaarverslagen

- Het Protocolleboek

Besluiten binnen de school leiden tot afspraken, een doorgaande lijn of een protocol. Zij vinden hun weg naar een afsprakenmap in de leerkrachtenruimte.

Deze afsprakenmap/ dit protocolleboek kan gezien worden als een groeidocument, dat elk jaar, daar waar nodig, wordt aangepast.

Zie map organisatiestructuur en protocollen obs De Schakel.



Ontwikkelpunten voor de komende periode 2011-2015

Gebruikte instrumenten:

- Demografische ontwikkelingen gemeente Winterswijk/ SOPOW
- Strategisch plan SOPOW
- Plan: Integraal Personeels Beleid (IPB)
- Strategisch beleidsplan Brevoordt
- Cursusmap: Handelings Gericht Werken (HGW)
- Brochure Andere Tijden in onderwijs en opvang VOS/ABB
- Het inspectierapport 2010
- Werken Met Kwaliteitskaarten (B.O.C.) QuickScan 2011
- PTP
- OTP
- Het actuele jaarplan
- Het laatste jaarverslag
- Katern opbrengsten B.O.C.
- ICT beleidsplan
- ICC beleidsplan
- Het protocollenboek obs De Schakel
- Doelen/ voornemens vanuit de studiedagen met H. Schnitzler

Ontwikkelpunten vanuit elk instrument:

Demografische ontwikkelingen gemeente Winterswijk/ SOPOW

- Ondernemerschap: plan opstellen/uitvoeren
- Peuterspeelzaal integreren
- Voorschoolse opvang op locatie realiseren
- Verkeersplan uitvoeren door gemeente
- Exploitatie "Het Trommeltje":Beleid maken
- Onderwijs aan 3-jarigen
- Voldoen aan de eisen van de wet Ontwikkelingskansen door Kwaliteit en Educatie (OKE)

Strategisch plan SOPOW

- Opbrengstgericht werken
- Managementrapportage
- Opbrengstgericht personeelsbeleid
- Groene cultuur
- Klassenbezoeken
- Gesprekkencyclus
- Cosmo, cyclus
- Kwaliteitszorg
- Bestuurlijke-/ operationele doelen.
- HGW



Strategisch beleidsplan Brevoordt

- | | | |
|-----------|--|---------------------------------|
| - Thema 1 | Brede zorgschool | Direct sturende rol Brevoordt |
| - Thema 2 | Opbrengst Gericht Werken (OGW) | Indirect sturende rol Brevoordt |
| - Thema 3 | Zorgteams | Ondersteunende rol Brevoordt |
| - Thema 4 | Samenwerking speciaal onderwijs | Ondersteunende rol Brevoordt |
| - Thema 5 | Inzetten middelen en zorgarrangementen | Indirect sturende rol Brevoordt |
| - Thema 6 | Observatieplaats | Uitvoerende rol Brevoordt |

Cursusmap: HandelingsGericht Werken (HGW)

- Het groepsoverzicht
- Het groepsplan
- De leerling-bespreking,
- Het directe instructiemodel
- Uniforme zorgstructuur
- Uniform klassenmanagement.

Brochure Andere Tijden in onderwijs en opvang VOS/ABB

- Beleid SOPOW

Het inspectierapport 2010

- Tussenopbrengsten onvoldoende
- Leerlingen met een specifieke onderwijsbehoefte ontwikkelen zich naar hun mogelijkheden. OPP
- HGW kaderen en niet te breed trekken
- Tijd leerkrachten beter verdelen over het collectief en minder aan zorgleerlingen.
- Gestalte geven aan wet OKE (samenwerking peuteropvang en kleuteronderwijs)

Werken Met Kwaliteitskaarten (B.O.C.) Quick-Scan 2011

- Leerinhouden afstemmen op individuele onderwijsbehoefte
- Opbrengsten met team evalueren, verbeterplannen opstellen, kwaliteit bewaken,
- Het maken van trendanalyses
- Aandacht voor verschillende culturen/ Actief Burgerschap
- Deskundigheid bevorderen rekenonderwijs
- Beleid/Protocol gericht op onderwijsbehoefte voor leerlingen met taalachterstanden
- Ontwikkeling groep 1/2: Methodisch aanbod taal, rekenen en schrijven.
- Ontwikkeling ICT-onderwijs

OTP

- Ouders vragen naar verwachtingspatronen
- Ouders vragen over tevredenheid
- Aandacht voor buitenschoolse activiteiten

PTP

- Goede procedures voor versnellen. Klassen overslaan
- Doorgaande ontwikkelingslijnen/ uniformiteit gericht op adaptief onderwijs
- Mogelijkheden voor leerlingen die meer willen of kunnen
- Kwaliteit van klassenbezoeken



Laatste jaarplan/jaarverslag

- HGW: Voortgang
- Dysl. protocol: Voortgang
- Effectiviteit leesinterventies onderzoeken
- Begrijpend lezen: opbrengsten verbeteren
- Actief Burgerschap: Voortgang

Katern opbrengsten (B.O.C.)

- Uitspraak Cito eindtoets, niveautoets wel of niet maken
- Uitspraak Cito eindtoets, LWOO- en Pro-leerlingen
- Vragenlijst voor leerlingen
- OPP voor LWOO leerlingen
- Beleid vertragen/ versnellen
- Doorstroming VO beter volgen en bijhouden
- Adviezen VO-instrumenten voor het meten van sociale vaardigheden, motivatie en werkhouding van uitstromende leerlingen
- Second-opinion procedure opstellen advies VO
- Beleid/ protocol bij discrepantie advies VO en toetsprestaties
- Beleid opstellen gericht op het volgen van het functioneren in het VO
- Algemene sterkte en zwakte analyse

ICT-beleidsplan

- Werken aan het thema: “Obs De Schakel, ICT-school van Winterswijk”
- Voorlichting team/ Visie team
- Haalbaarheid en houdbaarheid
- Draagvlak team
- QuickScan 4 in balans
- Voorlichtingfilm/ Powerpoint

ICC beleidsplan

- Beleidsplan met de 5 domeinen

Het Protocolleboek

- Protocol: Kindermishandeling
- Protocol: 1 naar 2 opstellen
- Protocol: 2 naar 3 aanpassen
- Protocol: Leerlingbespreking aanpassen
- Protocol: HGW opstellen
- Protocol: OWK-rapport aanpassen
- Protocol: Lezen aanpassen
- Protocol: Eggo aanpassen (inspectieproof)
- Protocol: Het directe instructiemodel aanpassen
- Protocol: Pestgedrag aanpassen
- Protocol: Gedragscode op De Schakel aanpassen
- Protocol: Eigen leerlijn koppelen aan HGW
- Protocol: Vertragen/versnellen en overslaan van groepen
- Protocol: Aanmelding aanpassen
- Protocol: HP aanpassen aan HGW
- Protocol: Regels en afspraken bijhouden
- Protocol: Gedragscode De Schakel bijhouden



- Protocol: TSO aanpassen
- Protocol: Werkgroepen aanpassen
- Protocol: Uniform klassenmanagement aanpassen
- Protocol: ICT aanpassen

Studiedagen o.l.v. H. Schnitzler

- Werken aan het thema: Obs De Schakel “Ict-school van Winterswijk”
- Werken aan profilering en het imago van de school
- Werken aan de “kulturhus” gedachte. Opzetten buurtnetwerk
- Werken aan het thema: Partners in buurtwerk
- Groene cultuur: Adaptief management, organisatiestructuur en professioneel gedrag op de werkvloer.

Hoofddoelen, Bepalend voor de komende schoolplanperiode.

- 1) Sterk in “degelijk en goed” onderwijs. Zie pijlers visie/missie hoofdstuk 4.
- 2) Obs De Schakel: “ICT-school van Winterswijk”
- 3) Handelings Gericht Werken (HGW) = Zorg en Kwaliteit. aansluiten bij onderwijsbehoeften.
Het directe instructiemodel. Instructie, onderverdeeld in instructiefasen
Uniform klassenmanagement/ documentatie
Opbrengst Gericht Werken (OGW) = Resultaatgericht/ doelgericht
- 4) Het Beredeneerd Aanbod onderbouw
- 5) Methode vernieuwing
- 6) Het Protocollenboek: Een groeidocument
- 7) Integraal Personeels Beleid

Alle ontwikkelpunten vanuit de gehanteerde instrumenten zijn verwerkt in deze hoofddoelen. De uitwerking van deze doelen zijn verdeeld over de komende hoofdstukken en staan in gearceerde kaders. Tevens wordt er verwezen naar mappen waarin protocollen, rapporten, groeidocumenten en andere stukken zijn verzameld en betrekking hebben op het specifieke doel.

In hoofdstuk 9 is een meerjarenplanning opgenomen waarin de doelen in tijd zijn uitgewerkt over 4 jaar. In dat hoofdstuk staat jaarplan 2012-2013 (SMART) waarin concreet beschreven staat welke doelen er dat jaar aan bod komen. Deze doelen staan in relatie met de bestuurlijke doelen, die zijn vertaald in operationele doelen.



Hoofdstuk 4 Onderwijskundig beleid

4.1 Visie van de school op onderwijskundig beleid “Mission Statement” in slogans.

- De Schakel: “Degelijk en goed” onderwijs.
- De Schakel: “Het Kulturhus van wijk de Alma”.
- De Schakel: “ICT-school van Winterswijk”.

Obs De Schakel is een openbare school met ruimte en aandacht voor ieder kind. Onze school staat open voor elk kind, ongeacht levensbeschouwelijke, politieke of maatschappelijke achtergronden.

Wij willen de kinderen inzicht bijbrengen in bestaande normen en waarden. Centraal daarbij staat het wederzijds respect voor elkaars opvattingen en ideeën.

Uitgangspunt is dat geen mens gelijk is, maar dat alle mensen gelijkwaardig zijn. Open staan voor ieder kind betekent ook aandacht voor individuele zorg. Anders gezegd. Ons onderwijs is gericht op het aansluiten bij de onderwijsbehoeften van alle leerlingen, uitgaande van de mogelijkheden en de competenties van de leerlingen.

In onze visie zijn er de volgende pijlers die bepalend zijn voor ons handelen:

• **Degelijk onderwijs**

Als team hechten wij veel waarde aan rust, structuur, regelmaat en duidelijke leefregels in en om onze school. Wij zien deze waarden als voorwaarden voor het leren en het onderwijzen.

Daarnaast merken wij in toenemende mate dat de opvoedkundige rol t.a.v het bijbrengen van waarden en normen, sociale vaardigheid, respect voor elkaar en actief burgerschap een steeds grotere plaats inneemt binnen het onderwijs. In ons onderwijs komt deze rol duidelijk naar voren.

Wij zijn van mening dat op deze wijze een veilige en ordelijke omgeving gecreëerd wordt. Een omgeving waar kinderen “gedijen” en durven te ondernemen.

• **Goed onderwijs**

Om inhoud te geven aan het begrip goed onderwijs, hangen wij dit begrip aan “kapstokhaken” die voor ons de kwaliteit van het onderwijs bepalen. Het zijn de kapstokhaken die ons onderwijsconcept bepalen.

Onze kapstokhaken zijn:

- Handelingsgericht Werken: Het passende onderwijs.
- Opbrengstgericht Werken: Resultaat en doelgericht werken.
- Marzano: “Wat werkt op school”: Effectiviteit van onderwijs.
- Het Directe Instructie model: Instructie onderverdeeld in instructiefasen.



- Het adaptief onderwijs: Het zelfstandig werken, klassenmanagement, inloop en hoeken.
- ICT innovatie: Toekomstgerichtheid: Kennisconstructie, leren leren met digitale middelen.

- **Kulturhus**

De school met een betekenisvolle functie in de wijk. Dit traject doen wij samenwerking met Stichting Welzijn Winterswijk. SWW/ buurtnetwerk.

- **ICT-school:**

Toekomstgericht onderwijs dat aansluit bij de onze samenleving. Onze kinderen zijn over 15 jaar de dragers van onze samenleving. Een samenleving die vraagt om digitale kennis en vaardigheden. Het is onze taak om deze toekomstige dragers goed voor te bereiden op hun toekomstige taak.

4.2 Missie van de school

Aan de hand van onze kapstokhaken (onderwijsconcept), die wij de komende 4 jaar verder gaan ontwikkelen, geven wij gestalte aan de begrippen degelijk en goed onderwijs. Ons onderwijsconcept vindt zijn oorsprong in de doelen van het Beleids Bestuurlijk Kader (BBK) en de 7 normindicatoren van de Inspectie van het Onderwijs. Anders gezegd: Het onderwijsconcept is de vertaalslag van de kaders naar de praktijk, het kind in de klas.

De Praktijk

Gelet op de didactiek en pedagogiek vinden wij de volgende componenten van groot belang:

- Interactief lesgeven: Leerlingen actief betrekken bij het onderwijs
- Onderwijs op maat: Differentiëren naar behoeften. (Plusklas)
- Gevarieerde en uitdagende werkvormen hanteren: Variatie werkt motiverend en uitnodigend
- Effectieve instructie: Het directe instructiemodel
- Zelfstandigheid van de leerlingen (werken zonder ondersteuning van de leerkracht)
- Stimuleren van probleemoplossend leren denken van leerlingen
- Welbevinden, vrijheid, verantwoordelijkheid en een kritische houding
- Uitgaan van de competenties c.q. protectieve factoren
- Opbrengstgericht werken. Doelgerichtheid
- Veel aandacht voor sociale-emotionele ontwikkeling van leerlingen.

Het Handelingsgericht Werken (De éénzorgroute) is een manier van werken om deze componenten in de praktijk te realiseren.

Wij zijn ervan overtuigd dat een goede samenwerking tussen ouders en school van essentieel belang is om onderwijsbehoeften goed aan te laten sluiten bij de leerlingen.



Wij zien ouders als ervaringsdeskundigen en wij zien ons zelf als de professionals, die samen een gemeenschappelijk doel hebben.

4.3 Identiteit en profilering

Onze school valt onder de Stichting Openbaar Primair Onderwijs Winterswijk. Dat betekent dat de beginselen van openbaar onderwijs door ons in woord en daad worden uitgedragen. De openbare identiteit wordt op school zichtbaar in de keuzen voor zaken als intercultureel onderwijs, het overdragen van kennis over geestelijke stromingen, het meewerken aan de vrije keuze van ouders/leerlingen voor godsdienstig of levensbeschouwelijk vormingsonderwijs, mondiale vorming, roldoorbreking, het bestrijden van racisme. De openbare identiteit krijgt mede gestalte door een open benadering van de multiculturele samenleving en de actieve aandacht voor de verschillende levensbeschouwingen. Immers, wij moeten leerlingen voorbereiden op een multiculturele samenleving.

Grondslag Openbaar Onderwijs

Artikel 46 van de Wet Primair Onderwijs beschrijft het karakter van het openbaar onderwijs.

Dit artikel luidt als volgt.

- 1 Het openbaar onderwijs draagt bij aan de ontwikkeling van de leerlingen met aandacht voor de godsdienstige, levensbeschouwelijke en maatschappelijke waarden, zoals die leven in de Nederlandse samenleving en met onderkenning van de betekenis van de verscheidenheid van die waarden.
- 2 Openbare scholen zijn toegankelijk voor alle kinderen zonder onderscheid van godsdienst of levensbeschouwing.
- 3 Openbaar onderwijs wordt gegeven met eerbiediging van ieders godsdienst of levensbeschouwing.

De scholen van SOPOW worden gestimuleerd zich onderscheidend en kwalitatief te profileren. Dit om een gevarieerd aanbod van hoogwaardige onderwijsvoorzieningen te creëren.

Onze school wil zich profileren als een school met een ver doorgevoerde en individuele zorg voor leerlingen, dankzij een grote mate van zelfstandigheid. Het adaptieve onderwijs is daar een mooi voorbeeld van.

Uitgangspunten maatschappelijke identiteit en Actief Burgerschap

Op onze school willen wij kinderen meegeven dat:

- Elk mens in de maatschappij zijn eigen verantwoordelijkheid heeft.
- Onze maatschappij behoefte heeft aan positieve medeburgers, die weerbaar zijn en actief mee willen denken en werken.
- Iedereen zich moet ontwikkelen volgens zijn eigen talenten.
- Mensen/ kinderen op een constructieve manier moeten samenleven en samenwerken.
- Mensen /kinderen tolerant en met respect moeten omgaan met:



- Mensen, die verschillen qua uiterlijk, huidskleur, cultuur, levensbeschouwing, geslacht, politieke en andere opvattingen.
- De zwakkeren in de samenleving.
- Het leven, de natuur, het milieu en zijn leefomgeving.
- Het leven in onze pluriforme, multiculturele samenleving waardevol is.
- We open moeten staan voor maatschappelijke veranderingen.

Uitgangspunten pedagogische identiteit (= veiligheid en geborgenheid):

De visie op onderwijs heeft gevolgen voor ons pedagogisch handelen. De houding en vaardigheden van de leerkracht spelen een belangrijke rol in het creëren van een sfeer waarin alle leerlingen zich veilig en gewaardeerd voelen.

De leerkrachten zetten niet alleen hun kennis en vaardigheden in, maar ook hun persoonlijkheid. Dit kan alleen als er binnen de school een sfeer heerst waarin de vakbekwaamheid en de eigen persoonlijke stijl binnen de schoolvisie tot hun recht komen.

- Er zijn als persoon.
- Oor en oog hebben voor de kinderen en hun ouders.
- Het accepteren van kinderen met hun "eigen"-aardigheden.
- Met plezier en humor lesgeven.
- Kinderen aanspreken op hun verantwoordelijkheden (reflectie).
- Gevoelens bespreekbaar maken
- Waardering uitspreken
- Alle kinderen van zijn groep en hun thuissituaties kennen.
- Het bieden van structuur en veiligheid.
- Het bevorderen van een goed zelfbeeld en zelfvertrouwen.
- Zoeken naar de onderwijsbehoefte van het kind.
- Het bevorderen van betrokkenheid - De leerstof zodanig aanbieden, dat kinderen zin hebben om eraan te beginnen. Betrokkenheid is de sleutel van de ontwikkeling.
- Het aanleren van sociaal gedrag
- Het omgaan met verschillen tussen leerlingen. Dit geldt zowel voor de leerkrachten als voor de leerlingen onderling. Kinderen leren met respect om te gaan met zichzelf en anderen.
- Met elkaar omgaan vanuit algemeen aanvaarde waarden en normen.
- Goed omgaan met school- en klassenregels. Alle menselijke interacties worden geleid door bepaalde regels; zelfs ieder spel kent zijn eigen spelregels. Het is dan ook vanzelfsprekend dat, als we in een groep kinderen ieder kind zoveel mogelijk tot zijn recht willen laten komen, we het samenwerken moeten leiden door (overigens zo weinig mogelijk) regels. De hoofdregel luidt: hier doet niemand iets wat een ander stoort; respect voor elkaar en voor het materiaal/de omgeving.

Uitgangspunten onderwijskundige identiteit:



- We vinden het op onze school het belangrijk om zoveel mogelijk met de ontwikkeling en de onderwijsbehoeften van het kind rekening te houden (= ontwikkelingsgericht). We proberen aan te sluiten bij de leefwereld (= betekenisvolle situatie, eigen ervaring) van het kind (milieu, buurt, samenleving), want een kind leert pas echt als het betrokken is bij wat hij/zij doet (= kindgericht).
- Rekening houden met de diverse ontwikkelingsfasen die kinderen van 4 tot 12 jaar doorlopen. De kleuters stellen heel andere eisen en vereisen een andere benadering dan de kinderen in de hoogste groepen.
- Rekening houden met verschil in aanleg, tempo en temperament en de behoefte aan het toepassen van verschillende leerstrategieën.
- Het hebben van een optimale, ononderbroken, brede ontwikkeling, inhoudend, cognitieve, sociaal-emotionele en creatieve ontwikkeling, volgens de standaarden van goed onderwijs.
- Het geven van kwalitatief goed onderwijs waarbij elke leerling zich zoveel mogelijk op eigen niveau kan ontplooiën mede richting kerndoelen/referentieniveaus; de leerkracht zoekt i.s.m. de ouders naar de onderwijsbehoefte van dit kind, in deze groep op deze school.
- Het bieden van eigentijds onderwijs, dus open staan voor maatschappelijke ontwikkelingen en het omgaan met nieuwe media.
- Het bevorderen van de zelfstandigheid, waarbij kinderen verantwoording leren dragen voor hun werk, voor elkaar en voor de omgeving.
- Het willen geven van kansen aan kinderen (zorgbreedte). Op tijd signaleren dat kinderen extra problemen hebben in hun ontwikkeling / gedrag en of leren vinden we essentieel; voor zover het binnen onze mogelijkheden ligt trachten we kinderen die bijzondere zorg nodig hebben op school te helpen. Soms is het echter nodig om kinderen naar het speciaal onderwijs te verwijzen, omdat onze zorg niet toereikend is en opvang binnen gespecialiseerde vormen van onderwijs het kind meer kansen biedt.

Uitgangspunten organisatorische identiteit (= klassenmanagement en zorgstructuur – Interne Begeleiding):

- "Verandering is de enige constante in de moderne samenleving". Verandering vinden we essentieel, want stilstand is achteruitgang. We moeten niet veranderen om het veranderen, maar veranderen in relatie tot het beleid, tot de visie.
- Er is sprake van een ordelijk, gedisciplineerd en ondersteunend klimaat.
- Ons rendement vinden we belangrijk: het gaat er niet om aan welke kerndoelen (door de overheid vastgestelde leerdoelen voor het primair onderwijs)/ referentieniveaus onze school moet voldoen om een goede school te zijn, maar wel wat voor onze school het maximaal haalbare is.
- Begrippen als effectiviteit (= de goede dingen doen) en efficiency (= de dingen goed doen) vinden we belangrijk.
- Onderwijs op maat / omgaan met verschillen is een uitgangspunt voor het handelen van de leerkrachten. Dat is niet strijdig met het door ons gehanteerde systeem van jaargroepen, dat de basis voor onze onderwijskundige organisatie vormt. Vanaf 2010 volgen wij een teamopleiding HGW. We werken handelingsgericht en zijn op zoek naar de onderwijsbehoefte van het kind. Uitgangspunt is: wat kan het kind en wat heeft het kind nodig aan instructiebehoefte, leerstofbehoefte en feedbackbehoefte.



Op deze wijze leveren we maatwerk voor de leerlingen. Om dat evenwicht te vinden is een goed beeld nodig van de ontwikkeling van ieder kind.

Een vraag als: "Hoe verloopt de persoonlijke ontwikkeling van het kind?" wordt beantwoord vanuit twee perspectieven: de ontwikkeling van het kind zelf (je vergelijkt het kind met zichzelf in een eerdere fase) en de ontwikkeling van het kind ten opzichte van de leeftijdsgroep. We houden beide perspectieven nauwlettend en systematisch in de gaten, voor zowel onderbouw als bovenbouw (= ontwikkelingsvolgmodel, methodegebonden toetsen en LOVS).

Samengevat: **Aansluiten bij de onderwijsbehoefte van elk kind.**

- Ruimte voor IB ook als dit gevolgen heeft voor de groepsgrootte.
- De inrichting van de school en de uitrusting van het lokaal en het schoolterrein dienen een prettige sfeer uit te stralen voor ieders welbevinden, zodanig dat een optimaal onderwijsproces mogelijk is, toegespitst op de doelgroep.

Uitgangspunten professionele identiteit (= lerende school):

- We streven naar een school met open deuren. Open overleg met ouders vinden we van wezenlijk belang. We staan open voor invloeden van buiten.
- Weerstand ervaren we niet als negatief; het is een teken van betrokkenheid. Het dwingt ons tot het verschaffen van duidelijkheid.
- We zijn een lerende school/organisatie.
- Er is een eenduidige onderwijskundige visie.
- Systematische teamontwikkeling.
- Professionalisering middels klassenbezoeken van de directie en bij collega's onderling (klassenconsultatie en coaching IB).
- Middels teambesprekingen: leren van elkaar met name op het gebied van omgaan met verschillen en het verbeteren van het pedagogisch klimaat en klassenmanagement (jaarlijkse evaluatie van onze protocollen) en het verfijnen van het handelingsgericht werken).
- Middels reflectie, op het functioneren als persoon, in de groep en de school
- Individueel en in teamverband door nascholing en het bezoeken van relevante congressen.
- De schoolleiding houdt functionerings- en popgesprekken. In de periode 2011-2015 zullen er tevens beoordelingsgesprekken plaatsvinden.

4.4 Leerstofaanbod

Het leerstofaanbod stelt onze leerlingen in staat zich optimaal te ontwikkelen en voor te bereiden op het vervolgonderwijs. Daarbij voorziet de school in een breed aanbod, gericht op verwerving van kennis, inzicht, vaardigheden en houdingen.



Het vakgebied:	Methode en hun relatie met de kerndoelen:	Hulpmiddelen:
1. Nederlandse taal	Zin in taal: Taal algemeen Taal op maat: Spelling Het leerstofaanbod is dekkend voor de kerndoelen. Taalplan kleuters. Nog geen volledig beredeneerd aanbod gr. 1 & 2. Is in ontwikkeling	Handleiding Kaarten met signaalplaatje Bijbehorende stickers LIn. software Kopieermap Toetsmap Woordenschatboekjes "Lijsterbij" Audio-materialen Leerkrachtassistent Digibord
2. Rekenen en wiskunde	'De wereld in getallen' Het leerstofaanbod is dekkend voor de kerndoelen. Er is nog geen volledig beredeneerd aanbod voor de groepen 1&2. Vanaf 2010 volgen de kleuterleerkrachten het traject beredeneerd aanbod.	Computer programmatuur Software WIG Allerlei lesondersteunend materiaal zoals Remelka Naar zelfstandig rekenen Kopieerbladen Materialen van Ajodidact: Breuken, procenten, grafieken, tabellen, meten, etc. Digibord essentials Schoolbordportaal.nl
3. Lezen	Aanvankelijk lezen "Veilig leren lezen" Nieuwste versie Technisch lezen. Methode: "Estafette" Begrijpend lezen Methode: "Tussen de regels" Het leerstofaanbod is dekkend voor de kerndoelen.	Speelleeset Software, Veilig in stapjes Klassenbibliotheek Documentatiecentrum Humpie Dumpie Op eigen benen Denkwerk Additioneel materiaal Leesmaterialen voor leesvormen als: Mandjeslezen, Ralfi lezen, Tutorlezen, Duolezen, etc.
4. Schrijven	"Pennenstreken" groep 1 t/m 5 "Schrijven in de basisschool" Groep 6 t/m 8. Remediërend materiaal: "Mijn eigen handschrift". Blokstrijf.	Wandkaarten/ letterlijn Stetro's en Stabilo Letterkaarten Evt. aangepast meubilair Hoepels, pittenzakken, ballen, Slierten, etc. Speelzaal. Digibord.



	<p>Groep: Methode schrijven zonder pen voor motorische ontw.</p> <p>Het leerstofaanbod is dekkend voor de kerndoelen.</p>	
5. Aardrijkskunde	<p>'Geobas'</p> <p>Het leerstofaanbod is dekkend voor de kerndoelen.</p>	<p>Computerprogramma's NOT- materialen Documentatiecentrum Bibliotheekboeken en Audio/visuele materialen Wandkaarten Allerlei ondersteunende materialen Het digitale bord Internet Klasse TV</p>
6. Natuur	<p>'Leefwereld'</p> <p>Het leerstofaanbod is dekkend voor de kerndoelen. De methode wordt zowel gestructureerd ingezet als in de hoeken waarbij de leerlingen er zelfstandig mee aan het werk gaan. Dit onder begeleiding van de leerkracht.</p>	<p>CNME: Elke groep kiest een aanbod van leskisten, verzorgde lessen en leskisten. NOT- materialen Allerlei lesondersteunende materialen. Technieklokaal voor groep 8. Schoolbibliotheek Computer, internet, Schooltv: Groep 1/2: Koekeloere Groep 3/4: Huisje, boompje, beestje Groep 5/6: Nieuws uit de natuur Groep 7/8: School tv weekjournaal</p>
7. Geschiedenis	<p>'Wijzer door de tijd'</p> <p>Het leerstofaanbod is dekkend voor de kerndoelen.</p>	<p>Wandkaarten NOT- materialen Allerlei lesondersteunende Materialen School- en klassenbibliotheek Computer, internet en klasse TV</p>
8. Techniek	<p>Methode "Leerwereld"</p> <p>Groep 8 gaat 10 x per jaar naar het Technieklokaal. Leskisten 't Huusker.</p>	<p>Technieklokaal (gr. 8) Opdrachtkarten Biologiemethode Computer, Internet en digibord</p>



9. Geestelijke stromingen	HVO-godsdienstleerkracht Het leerstofaanbod dekkend voor de kerndoelen.	en is de	Kopieerbladen Excursies Video Lessenserie 1 a 2 keer per schooljaar wordt er een bezoek gebracht aan de kerk.
---------------------------	--	------------------------	---

10. Sociale cohesie Actief Burgerschap Bevordering van sociale redzaamheid, waaronder verkeer, Maatschappelijke verhoudingen, staatsinrichting Kennis, inzicht en vaardigheden in het omgaan met mensen uit andere culturen. Omgaan met Waarden en Normen	Basisleerplan Actief Burgerschap (SLO) Verkeersmethode '3 VO "Blokboek Verkeer" "Op voeten en fietsen" "Wijzer door de tijd" "Tussen de regels" "Zin in Taal" "Taal op Maat" Methodes: wereldoriëntatie		Computer. Internet. Digibord Nieuwe materialen en projecten, Cultuureducatie TV weekjournaal Het Jeugdjournaal Huisje boompje beestje Ik Mik Loreland "Liefdespaleis" "Heilige huisjes" Wandkaarten Borden Verkeersexamen gr 7/8 Praktijk en theorie
--	--	--	--

11. Engels	Methode "Just do it" Opgebouwd in units voor de Groepen 7 en 8. "This is my town" (groep 7) "66 minutes" (groep 8)		Elke unit heeft vocabulaire sheets. Inoefenen met audio ondersteuning. Toetsmateriaal.Extra aanvullingen i.v.v werkbladen Computer, internet, digibord.
------------	---	--	--

12. Expressie: Dans, drama, handvaardigheid, tekenen, muziek	Invoering 'Moet je doen' : beeldende en muzikale vorming. De Schoolband o.l.v. Heleen Nijweide en Simone Ruesink. Arrangement van Edu-Art		Veelzijdige handvaardigheid- en tekenmaterialen. muziekinstrumenten. Materialen voor voorstellingen Zoals poppenkast, verkleedkleden, dansmaterialen, etc. Podium Handvaardigheidruimte
---	---	--	--

13. Bewegingsonderwijs Alle groepen volgen de methode: Basislessen bewegingsonderwijs. Wekelijks gaan de groepen 3 t/m 8 naar gymzaal de Alma, waar ze basis- en spellessen volgen. Daarnaast worden er nog vrije gymlessen gegeven. De groepen 1 en 2 volgen in ons speellokaal ook de basislessen in aangepaste vorm 1 x			
--	--	--	--



per week.

4.5 Leertijd

De leerlingen krijgen voldoende tijd om zich de leerstof eigen te maken.

Uitgangspunt voor de tijdverdeling over de verschillende vakken is de richtlijn van de Inspectie van het Onderwijs. Gelet op onze ervaring geven we extra aandacht (en tijd) aan het vak Nederlandse taal. Uiteraard komen alle vakken aan bod. Iedere dag is er aandacht voor Nederlandse taal, lezen en rekenen.

Dit zijn dan ook de kernvakken.

Het weekrooster van iedere groep wordt in principe gevolgd en waarborgt op deze wijze de feitelijke leertijd.

De Schakel voldoet met haar schooltijden, vrije dagen en vakanties aan de wettelijke bepalingen.

Lesuitval wordt voorkomen door het inschakelen van het mobiliteitscentrum van de IJsselgroep, dat de vervanging van zieke leerkrachten voor o.a. onze stichting voor haar rekening neemt.

Het ongeoorloofd verzuim van leerlingen wordt tegengegaan door het administreren van leerlingenverzuim en daarbij zo nodig het contact opnemen met de ouders.

In ernstiger gevallen overleg voeren met de leerplichtambtenaar van de gemeente Winterswijk, eventueel in overleg met de schoolagent.

De tijden worden aangegeven in kwartieren

Groepen	1	2	3	4	5	6	7	8
Nederlandse taal				15	20	20	21	21
spelling				6	6	6	6	6
Lezen								
technisch lezen			36	15	12	10	9	8
begrijpend lezen				2	2	4	5	6
schrijven			10	8	6	2	2	1
Engelse taal						2	2	2
Rekenen en wiskunde			20	20	20	20	18	19
Oriëntatie op mens / wereld. Actief Burgerschap.			3	3	10	10	12	12
Lichamelijke opvoeding			8	8	8	8	8	8
Kunstzinnige oriëntatie			11	11	12	14	10	10
Taalactiviteiten	18	18						
Rekenactiviteiten	8	8						
Kennisgebieden	10	10						



Zindelijkheid/lichamelijke opvoeding/buitenspel	27	27							
Expressie	12	12							
Bev. Gezond Gedrag+ Soc. redzaamheid	5	5							
Gestructureerd aanbod SEO	2	2	2	2	2	2	2	2	2
Pauze	5	5	5	5	5	5	5	5	5
Godsdienst / HVO								3	3
Totaal aantal lesuren	21.75	23.75	25.75						

Veel vakken op de basisschool staan niet op zichzelf. Op school zal dan ook worden geprobeerd de samenhang tussen de vakken zoveel mogelijk zichtbaar te maken voor de leerlingen. Dat gebeurt bijvoorbeeld door onderwerpen uit de geschiedenis- en aardrijkskundelessen te koppelen aan actuele gebeurtenissen.

Het bevoegd gezag stelt de leerlingen in de gelegenheid onder schooltijd levensbeschouwelijk vormingsonderwijs te volgen. Het bevoegd gezag draagt geen verantwoordelijkheid voor de inhoud van dit onderwijs. Levensbeschouwelijke vorming maakt hierdoor geen onderdeel uit van ons leerstofaanbod.

4.6 Pedagogisch klimaat en schoolklimaat

Het pedagogisch klimaat op een basisschool moet van dien aard zijn, dat iedere leerling zich veilig voelt. Verder moet een kind zich uitgedaagd voelen en weten dat het ondersteuning krijgt, wanneer het daar om vraagt.

Als aan deze voorwaarden voldaan wordt, kan het kind zich pas ten volle ontwikkelen en dus het leerproces met de meeste kans van slagen doorlopen.

Door de specifieke organisatie van de leerstof (dag- en weektaken) kunnen de leerlingen, tot op zekere hoogte, zelf het moment van leerstofaanbod en de duur ervan bepalen.

Dit heeft tot gevolg, dat de leerlingen een stuk verantwoordelijkheid leren dragen en zelf hun werkzaamheden over de dag mogen invullen. Deze ontwikkeling van hun zelfstandigheid heeft direct invloed op hun welbevinden.

Zeer regelmatig moeten opdrachten in tweetallen of in groepjes uitgevoerd worden. Dit bevordert eveneens de sociale vaardigheid van de leerlingen.

Verder zal vooral het leerkrachtgedrag het pedagogisch klimaat in de groep bepalen.

Het leerkrachtgedrag van het gehele team is bepalend voor het schoolklimaat.

We streven naar een zo open mogelijke cultuur, waardoor teamleden, kinderen en ouders aan elkaar kwijt kunnen wat ze van belang vinden en zichzelf kunnen zijn.

Alleen in een veilige en vertrouwde sfeer is dit mogelijk, waarin respect is voor iedereen.

Op onze school vinden we dat alle leerkrachten verantwoordelijk zijn voor alle leerlingen.



Door diverse activiteiten proberen we op school een wij-gevoel te creëren. In de groepen worden regelmatig activiteiten ondernomen om dit wij-gevoel te versterken. Op schoolniveau willen we hier meer aandacht aan besteden door het ontwikkelen van meer schoolactiviteiten in samenwerking met de ouders.

Interne communicatie (op teamniveau) vinden we erg belangrijk op de Schakel.

De informatievoorziening vindt plaats via de directeur naar het team.

Daarnaast maken wij veel gebruik van middelen, die de interne communicatie compleet maken.

4.7 Didactisch handelen

Door ons werken met adaptief onderwijs en HGW (aansluitend aan de ontwikkeling en de onderwijsbehoefte van de leerling) hebben wij in de loop der jaren een organisatie ontwikkeld, die veel recht doet aan het individuele kind.

Door een structurele opbouw van bepaalde afspraken met kinderen is het uiteindelijke resultaat, dat leerlingen:

- Van de onderbouw het eerste half uur van de dag beginnen met de inloop.
- Weten of ze een instructie kunnen missen,
- Na de reguliere instructie een verlengde instructie krijgen. (Het directe instructiemodel)
- Zelf bepalen met welk vak ze beginnen, afhankelijk van de noodzakelijke instructie
- (rekenen bijvoorbeeld kan pas als het kind de verlengde-instructie heeft gekregen).
- Precies weten, door ons dag- en weektakenformulier, wat ze die week moeten doen.
- Een richtlijn wordt gegeven, hoe de stof te verdelen over de dagen.
- Werken in hoeken, met allerlei opdrachten, die zelfstandig uitgevoerd moeten worden.

Methodes worden niet thematisch behandeld, maar in principe gevolgd. Daar waar de leerkracht dwarsverbanden met onderwerpen uit andere vakgebieden ziet, worden verbanden duidelijk toegelicht. Het kind ziet de wereld immers niet verdeeld in verschillende gebieden, maar als één geheel.

De instructie geschiedt op meerdere niveaus. De reguliere instructie is in principe voor alle leerlingen bedoeld. Onderzoek heeft aangetoond, dat lang niet alle leerlingen instructie nodig hebben bij bijv. verschillende rekenonderdelen. Deze leerlingen gaan zelfstandig aan het werk met de hun opdrachten.

Door bovenstaande werkwijze, heeft de leerkracht tijd om zwakkere leerlingen te helpen (al dan niet aan de hand van een handelingsplan (individueel of als groep)).

Leerlingen met eigen leerlijnen kunnen op deze wijze ook bediend worden.

Door een structurele opbouw van bepaalde afspraken met kinderen is het uiteindelijke resultaat dat leerlingen weten hoe te werken; ze her- en erkennen wat hun onderwijsbehoeften zijn (zelfstandigheidbevordering). De voorwaarden worden door de hele school gehanteerd. Er zit een opbouw in leerjaren, afgestemd op de kinderen en hun verantwoordelijkheden. De zelfsturing van kinderen (die dit aankunnen) vinden wij erg belangrijk.



Deze zelfstandigheidbevordering begint al in de kleutergroepen d.m.v. het planbord en in de hogere groepen door de manier van lesgeven, werken met dag- en weektaak. Uiteraard heeft het ene kind hierin meer begeleiding nodig dan het andere kind (leerproces)

- Vanaf groep (3)4 hanteren we het directe instructiemodel:
 - Sommige kinderen starten meteen met de opdrachten, waar anderen aan de hand meegenomen worden bij de uitleg, en voor weer anderen er instructie op maat gegeven wordt aan de instructietafel (afhankelijk van de onderwijsleerbehoefte van de kinderen).
 - De kinderen hanteren bepaalde leerstrategieën; de strategieën worden aangeleerd en daarna toegepast.
 - Het klassenmanagement is zo afgestemd op alle leerlingen, dat tijd is om de leerkracht vragen te stellen (er wordt gebruik gemaakt van het “blokje” om elkaar en de leerkracht vragen te stellen tijdens de verwerking).
 - Het klassenklimaat (leerlingen durven om hulp te vragen, iedereen helpt elkaar en we zorgen met elkaar dat iedereen zich veilig voelt) is open en wordt door ons allen als voorwaarde gezien om te leren.
 - We waken voor een te grote leerkrachtafhankelijkheid, waardoor kinderen zich te afhankelijk zouden kunnen gaan opstellen.

4.8 Zorg en begeleiding

Op onze school begeleidt de Intern Begeleider de leerkrachten bij het vormgeven van zorg in de groep. Daarnaast is de Intern Begeleider het aanspreekpunt voor ouders en externen omtrent zorg.

De leerlingenzorg op onze school wordt voor een belangrijk deel bepaald door het zorgbeleid van het samenwerkingsverband WSNS, waarin wij participeren. Onze school participeert in het samenwerkingsverband Brevoordt.

Zie verder de schoolgids.

Hoofdpunten van onze zorgstructuur zijn:

1. De leerkracht is verantwoordelijk voor de groep.
2. De leerkracht verzamelt op gestandaardiseerde wijze de leerling-gegevens.
3. Alle gegevens komen in het groepsoverzicht (HGW- standaard formulier)
4. Leerlingen, die om specifieke onderwijsbehoeften vragen (cognitief en sociaal-emotioneel), worden besproken met de iber en samen wordt er een HP/ Plan van aanpak gemaakt. Deze HP's zijn terug te vinden in het groepsplan dat door de leerkracht voor zijn/ haar groep wordt opgesteld. (HGW formulier Groepsplan)
5. De extra zorg (terug te vinden in het Groepsoverzicht) is gericht op kinderen die meer nodig hebben dan het reguliere aanbod, (extra oefening, hulp van de leerkracht, compacten) en kinderen die meer aankunnen (verrijking) Daarbij wordt uitgegaan van het principe: “Welke onderwijsbehoefte heeft dit kind in deze groep?”.
6. De onderwijsbehoeften worden uitgevoerd in de eigen klas, door de eigen leerkracht.
7. Uitzondering: i.g.v. kinderen met een leerling-gebonden budget (Clusterleerlingen), wordt de begeleiding buiten de groep gedaan door de RT- Ib'er.(in samenspraak met de Ab'er vanuit het cluster en de ouders)



8. Doen zich problematieken voor die door de interne zorgstructuur; lb'er-leerkrachten- leerlingbespreking- ouders, onvoldoende in kaart gebracht kunnen worden, dan wordt het samenwerkingsverband ingeschakeld, die meekijkt en zoekt naar een juiste aanpak (handelingsadvisering/ onderzoek door een orthopedagoog enz.)
9. Het doel blijft, alle leerlingen op eigen school, binnen de eigen groep te houden en te ondersteunen.

Mocht dit onvoldoende opbrengsten geven, dan zal er via het ZAT van het samenwerkingsverband meegekeken, en geadviseerd worden.

Voor meer informatie: Zie schoolgids.

4.9 Informatie- en communicatietechnologie (ICT)

De computer heeft binnen de Schakel een geïntegreerde functie binnen het onderwijsproces.

Dit is duidelijk zichtbaar wanneer je naar het leerstofaanbod kijkt.

Vanaf het schooljaar 2007/2008 is een leerkracht (extern) een ochtend vrij geroosterd om ICT- zaken uit te voeren.

Samen met de werkgroep ICT en de schoolleiding geven zij gestalte aan ons ICT-doel:

Obs De Schakel: ICT-school van Winterswijk.

Dit doel krijgt de volledige steun van het bestuursbureau. De ICT-er en de schoolleiding hebben voor het bestuur van de stichting een presentatie gehouden waarin het hele ontwikkelingstraject uitvoerig is besproken.

Het bestuur heeft het hele ontwikkelingsplan overgenomen en is voornemens dit plan breed uit te zetten over de 7 andere basisscholen.

In die zin beschouwen wij ons als de ICT-voorhoedeschool van stichting SOPOW.

Zie: ICT-beleidsplan, het ICT-actieplan en de powerpoint presentatie.

Op de Schakel streven we ernaar in de komende 4 jaar t.a.v. het onderwijskundige beleid het volgende te realiseren: Zorg op maat

Handelingsgericht Werken (HGW) en Zorg en kwaliteit

- Het invoeren van een uniform groepsoverzicht.
- Het invoeren van een uniform groepsplan.
- Het clusteren van leerlingen met overeenkomstige onderwijsbehoeften.
- De leerling-besprekingen houden volgens een vast format.
- Alle leerkrachten geven les volgens het directe instructiemodel.
- Het hanteren van een uniforme zorgstructuur.
- Het hanteren van een uniform klassenmanagement.
- Met het team de balans vinden in het verdelen van tijd tussen zorgleerlingen en de groep.
- Het invoeren van het Ontwikkelings PersPectief (OPP) voor leerlingen met een specifieke onderwijsbehoefte.
- Procedures voor vertragen/versnellen en het overslaan van klassen.



- Mogelijkheden creëren voor leerlingen die meer willen of kunnen.
- Vastleggen van doorgaande leerlijnen/ uniformiteit gericht op adaptief onderwijs.
- Voortgang dysl.protocol. Effectiviteit van leesinterventies onderzoeken.
- Het invoeren van een vragenlijst voor leerlingen gericht op sociale emotionele ontwikkeling.
- Beleid opstellen dat gericht is op onderwijsbehoeften voor leerlingen met taalachterstanden.
- Gestalte geven aan wet OKE (samenwerking peuterspeelzaal en kleuteronderwijs)

Het protocollenboek: Een groeidocument

- Protocol: HGW opstellen.
- Protocol: Leerlingbespreking aanpassen.
- Protocol: Het directe instructiemodel aanpassen.
- Protocol: Pestgedrag aanpassen.
- Protocol: Eigen leerlijn koppelen aan HGW.
- Protocol: HP aanpassen.
- Protocol: Uniform klassenmanagement aanpassen.
- Protocol: Leerlingen met taalachterstanden.
- Protocol: Kindermishandeling/ huishoudelijk geweld
- Protocol: Lezen updaten

Het beredeneerd aanbod

- Het planmatig werken vanuit doelen naar betekenisvol thematisch activiteitenaanbod voor groep 1 en 2.
Kinderen in groep 1 en 2 werken niet vanuit een methode, maar gaan uit van leerdoelen/ leerlijnen. Het aanbod wordt via thema's vastgesteld en is passend bij de belevingswereld van jonge kinderen.
De doelen worden vooraf gesteld en de activiteiten worden daar op afgestemd.
- We werken aan Leerlijn taal/ lezen en waarbij we ons richten op mondelinge communicatie/ beginnende geletterdheid (fonemisch bewustzijn) en Leerlijn rekenen/ tellen en getalbegrip.
- Sociale vaardigheid/ sociale redzaamheid/ motorische vaardigheden, samenwerken/werkhouding en spelvaardigheden worden naast de leerlijnen aangeboden.

ICT School: Speerpunt ICT. Ook binnen HGW

- Begeleiding / scholing Heutink-ict (W.Würdeman).
- Uitkomsten didaktiek in balans. Monitor 4 in balans Kennisnet
- Formuleren doelen komende 2 jaar.
- Opvolgende begeleiding / scholing directeur en ict-er.
- Pilot klas.nu3.
- Pilot MOO (Mijn Omgeving Online).
- Invoeren touchmates groep 5, 6 en 7.
- ICT-project gekoppeld aan ICC, domein nieuwe media.
- Verbreden ict-mogelijkheden en PR.



- Radio Slingeland, tv Winterswijk, lokale krant.
- Radio/tv Gelderland.



Hoofdstuk 5 Organisatie en beleid binnen de school en communicatie

5.1 Organogram van de school

De school kent slechts drie functies: directeur, IB-er en groepsleerkracht.

De directeur is 2,5 dagen ambulante.

Er werkt één IB-er. De leerkracht met ICT-taken is hiervoor een halve dag vrij geroosterd.

Een aantal leerkrachten heeft nog een speciale taak bijvoorbeeld de ICC-er en de Coördinatoren van de werkgroepen (Caluwé: Groene cultuur) De extra uren die zij maken, worden weggeschreven in de Normjaartaak.

5.2 School- en klassenorganisatie

We werken met het leerstofjaarklassensysteem. Een combinatiegroep wordt gevormd als er ruimte is binnen de formatie en het leerlingaantal van een bepaalde groep erg hoog is.

De organisatie wordt in samenspraak met team en MR besproken.

5.3 Toelating, verwijzing en verwijdering

5.3.1 Toelating:

Ouders kunnen hun kind gedurende het gehele jaar aanmelden bij de directeur door een inschrijfformulier in te vullen. Deze gegevens worden bewaard in de leerling-administratie.

Vanaf de 4e verjaardag is het kind welkom op onze school.

Mogen wij uw kind weigeren?

Wij zijn een openbare school. Het openbare karakter wil zeggen dat de school voor iedereen, ongeacht iemands levensbeschouwelijke- en/of sociaal-culturele achtergrond, toegankelijk is. In sommige gevallen wordt hierop een uitzondering gemaakt en wel voor kinderen die via het zorgtraject van het Samenwerkingsverband s.w.v. "Brevoord" een verwijzing voor een basisschool voor speciaal onderwijs hebben. Deze kinderen zijn op een speciale school voor basisonderwijs beter op hun plaats.

5.3.2 Regeling leerling-gebonden financiering - "Rugzak-leerlingen"

Vanaf 1 augustus 2003 kunnen ouders van een kind met een handicap of een stoornis kiezen tussen een reguliere of speciale school (primair en voortgezet onderwijs). Valt de keuze op een reguliere school, dan gaat er financiering mee met de geïndiceerde leerling, waardoor plaatsing mogelijk is.

Het bestuur heeft het recht een "rugzakleerling" niet toe te laten op grond van de volgende overwegingen:

- Ouders respecteren ofwel onderschrijven de grondslag van de school niet.
- Er is sprake van verstoring van rust en veiligheid.



- De inwerking van verzorging/behandeling en het geven van onderwijs op elkaar.
- Verstoring van het leerproces voor andere kinderen.
- Gebrek aan opnamecapaciteit.

Bij de bespreking m.b.t. toelating van een kind met een handicap zal nadrukkelijk gezien worden wat de mogelijkheden van de school zijn. Toelating is in principe alleen aan de orde wanneer het gaat om een kind uit de directe schoolomgeving. Bij een besluit tot toelating of weigering zal er altijd sprake zijn van een teambesluit. We gaan er immers van uit dat – bij toelating – de leerling de gehele basisschoolperiode op onze school het onderwijs zal volgen. Voor de toelating is vanuit het bestuur een procedure opgesteld. Deze ligt op school ter inzage.

5.3.3 *Schorsing en verwijdering*

Soms is het vertrouwen tussen school en kind of tussen school en ouders dermate verstoord dat het beter is uit elkaar te gaan. Ouders kunnen dit eenzijdig vrij gemakkelijk doen. Zij nemen hun kind van school en melden het elders aan. Voor de school ligt dit anders.

In geval van ernstige ordeverstoring door een leerling doet de directeur hiervan (schriftelijk) mededeling aan de betreffende ouders. Indien een leerling bij herhaling de orde op school verstoort, kan de directeur, na overleg met de betrokken leerkracht, de leerling tijdelijk van school verwijderen, maar niet langer dan twee dagen. Hij doet hiervan schriftelijk mededeling aan de ouders en het bevoegd gezag. Een afschrift wordt bewaard in het leerling-dossier.

Verwijdering van een leerling voor langere tijd, of definitieve verwijdering van school kan, op voorstel van de directeur, alleen door het bevoegd gezag geschieden. De ouders worden vooraf in de gelegenheid gesteld gehoord te worden. Het bevoegd gezag pleegt overleg met de inspectie, waarna schriftelijk mededeling wordt gedaan aan de directeur en de betrokken ouders.

Definitieve verwijdering van een leerling vindt alleen plaats nadat het bevoegd gezag een andere school (basisschool of school voor speciaal onderwijs) heeft gevonden.

Schorsing en verwijdering kan niet anders dan na het volgen van een wettelijke procedure, waarin de rechten en plichten van zowel het bevoegd gezag als de ouder omschreven zijn.

5.3.4 *Afmelding*

Wanneer een kind de school tussentijds of na groep 8 verlaat, wordt het bestuur hiervan in kennis gesteld. De betreffende leerling wordt uit het bestand van de school uitgeschreven en zijn / haar gegevens worden, conform de gemaakte afspraken m.b.t. de in- en externe rapportage, bewaard, dan wel vernietigd. Eveneens wordt van de leerling een onderwijskundig rapport doorgegeven aan de ontvangende school. Ouders kunnen daarvan desgewenst een afschrift ontvangen.

Van de ontvangende school krijgt de school een bericht van inschrijving.

5.4 *Communicatie*



Onze school vindt goede communicatielijnen met alle betrokkenen buitengewoon belangrijk. De schoolleiding zorgt daartoe voor optimale overlegstructuren.

Interne communicatie team/ geledingen

Het team wordt door de directeur geïnformeerd over het beleid dat op Stichtingsniveau wordt afgesproken. Ook worden de personeelsleden door de algemeen directeur geïnformeerd middels de personeelsbrief per email.

Afgevaardigden van het team voor OR, MR en GMR informeren de teamleden.

In de personeelsmap zit relevante informatie voor het team.

Deeltijdwerkers informeren elkaar over de vergaderingen. Protocollen, opgesteld door de SOPOW zijn te vinden in de protocollenmap.

Externe communicatie naar ouders

Aan het begin van het schooljaar krijgt elke ouder een schoolgids. Deze schoolgids is te downloaden via de website.

Daarnaast verschijnt er maandelijks een nieuwsbrief. Deze nieuwsbrieven staan op de website.

Drie keer per jaar, in november in februari en in juni krijgen de leerlingen een schriftelijk rapport mee naar huis.

Gesprekken

In september vindt een informatieavond plaats. Op deze avond vertelt de groepsleerkracht over hoe de dagelijkse gang van zaken in de klas. Leermethodes worden uitgelegd en er worden praktische zaken besproken. Daarnaast is er gelegenheid om vragen te stellen.

In oktober worden alle ouders uitgenodigd voor een kennismakingsgesprek

In februari worden alle ouders uitgenodigd voor een tien-minuten gesprek. De leerkracht brengt de ouders op de hoogte van de vorderingen van hun kind. Voor de leerlingen van groep 8 vindt gelijktijdig in maart het gesprek plaats over de keuze van het vervolgonderwijs. In juni is er nog een laatste gesprek. Wanneer er reden toe is, worden er tussendoor gesprekken in overleg gepland.

Medezeggenschapsraad

De medezeggenschapsraad komt minimaal 6 keer per jaar bij elkaar. De directeur is aanwezig als adviseur. De agenda en de notulen zijn terug te vinden op de website.

Ouderraad

De ouderraad komt 6 keer per jaar bij elkaar. Een teamlid is hierbij aanwezig. Tijdens die avonden worden de activiteiten als het sinterklaasfeest en kerstfeest besproken. Het teamlid zorgt voor de communicatie tussen ouderraad en team.

Schoolbestuur

Iedere eerste woensdag van de maand is er een directiebestuur. De school wordt hierbij vertegenwoordigd door de directeur. Bovenschoolse zaken worden tijdens deze bijeenkomst besproken. Eventueel koppelt de directeur, waar nodig, dit terug naar het team.

De notulen van het directiebestuur zijn te vinden in de personeelsmap.

Samenwerkingsverband



De school is aangesloten bij het samenwerkingsverband "Brevoordt". Aan het begin van ieder schooljaar wordt er een activiteitenkalender verspreid met het aanbod voor dat schooljaar. De interne begeleider onderhoudt deze contacten.

Peuterspeelzalen

De leerlingen van De Schakel komen van verschillende peuterspeelzalen.

Wanneer er leerlingen van peuterspeelzalen naar onze school komen, is er overleg tussen de leidsters en de groepsleerkrachten. (Indien er toestemming is van de ouders) tussen de leidsters en de groepsleerkrachten. Van elke leerling die een peuterspeelzaal heeft bezocht, is een ontwikkelingsvolgmodel: (het OVMJK van Dick Memelink) ingevuld. Deze wordt in het dossier bewaard.

Voortgezet onderwijs

Leerlingen die naar het voortgezet onderwijs gaan, worden met een vertegenwoordiger van de nieuwe school doorgesproken.

Aan het begin van het schooljaar bezoekt de leerkracht van groep 8 de voorlichting van de scholen van het voortgezet onderwijs. De leerkracht van groep 8 onderhoudt deze contacten.

Twee keer per jaar is er een PO-VO overleg. Een leerkracht van groep 8 bezoekt deze bijeenkomsten.

PABO- Graafschaps College

Jaarlijks hebben we stagiaires van bovengenoemde scholen. De contacten worden onderhouden met de leerkrachten, die tevens mentoren zijn, waarbij de stagiaires stage lopen.

Overig

Indien nodig zijn er contacten met jeugdarts, logopedist, orthopedagoog, Bureau Jeugdzorg of huisarts. Dit alleen na toestemming van de ouders. Meestal zal de intern begeleider deze contacten onderhouden.

Contacten met gemeenten e.d. worden door de directeur onderhouden.

5.5 Dienstverlening

Overblijfregeling

Binnen de school is er gelegenheid om tussen de middag over te blijven. De organisatie is in handen van ouders. Binnen de stichting is er een Protocol Tussenschoolse opvang aanwezig. Deze is op school in te zien. Ouders worden over de tussenschoolse opvang geïnformeerd via de schoolgids en de nieuwsbrief. De gedragscode staat ook in de schoolgids vermeld.

Voor- en naschoolse opvang

De organisatie is in handen van Stichting Welzijn Winterswijk. Voor verdere informatie zie schoolgids.

5.6 Schooladministratie en procedures



Onze school gebruikt WinSas, een computerprogramma, voor de leerlingenadministratie. Dit computerprogramma is gekoppeld aan BRON. Hiermee worden gegevens uitgewisseld met de CFI.

Er worden alleen gegevens van leerlingen aan externen gegeven, wanneer aan de ouders daar schriftelijk toestemming is voor gevraagd en gegeven.

Op de Schakel streven we ernaar in de komende 4 jaar t.a.v. beleid, organisatie en communicatie het volgende te realiseren.

Besluiten binnen de school leiden tot afspraken, een doorgaande lijn of een protocol. Zij vinden hun weg naar een afsprakenmap in de leerkrachtenruimte. Deze afsprakenmap/ dit protocollenboek kan gezien worden als een groeidocument, dat elk jaar, daar waar nodig, wordt aangepast. Zie map organisatiestructuur en protocollen obs De Schakel.

Het Protocollenboek

- Protocol: Kindermishandeling
- Protocol: 1 naar 2 opstellen
- Protocol: 2 naar 3 aanpassen
- Protocol: Leerlingbespreking aanpassen
- Protocol: HGW opstellen
- Protocol: OWK-rapport aanpassen
- Protocol: lezen aanpassen
- Protocol: Eggo aanpassen (inspectieproof)
- Protocol: Het directe instructiemodel aanpassen
- Protocol: Pestgedrag aanpassen
- Protocol: Gedragscode op De Schakel aanpassen
- Protocol: Eigen leerlijn koppelen aan HGW
- Protocol: Vertragen/versnellen en overslaan van groepen
- Protocol: Aanmelding aanpassen
- Protocol: HP aanpassen aan HGW
- Protocol: Regels en afspraken bijhouden
- Protocol: Gedragscode De Schakel bijhouden
- Protocol: TSO aanpassen
- Protocol: Werkgroepen aanpassen
- Protocol: Uniform klassenmanagement aanpassen
- Protocol: ICT aanpassen



Hoofdstuk 6 Personeelsbeleid

6.1 Inleiding

Voor een grootscheepse kwaliteitsverbetering is een grote en fundamentele kwaliteitsimpuls nodig. De professionaliteit van zowel de leraar, de schoolleider als het schoolbestuur staan hierin centraal. Iedere geleding moet vanuit de eigen verantwoordelijkheid opbrengstgericht werken in de dagelijkse praktijk brengen. Hiervoor is een professionaliseringsimpuls noodzakelijk.

Het personeel bepaalt in grote mate de kwaliteit van het onderwijs. Het geeft de zorg aan de kinderen en bepaalt in welk klimaat onderwijs en leren plaatsvindt.

Verbetering van de kwaliteit van het onderwijs vraagt intensieve aandacht voor het personeel. De ontwikkeling van personeelsbeleid dient uiteraard plaats te vinden binnen de kaders van de wet – en regelgeving voor het onderwijs.

Uitgangspunten

- Het creëren van goede arbeidsvoorwaarden en een duidelijke rechtspositionele basis die zekerheid biedt en perspectieven geeft.
- Het bevorderen van een goede werksfeer en een goed werkklimaat waarin het personeel tot zijn recht komt, zich geaccepteerd en veilig voelt en waar samenwerking bevorderd wordt.
- Optimalisering van de kwaliteit van de arbeid.
- Het realiseren van een effectieve inzet van mensen ten behoeve van de doelstelling van de school, nl. het verzorgen van kwalitatief goed onderwijs.

6.2 Opbrengstgericht personeelsbeleid en gesprekscyclus

Opbrengstgericht werken vergt een bepaalde werkcultuur binnen de organisatie. Daarin is de rol van de leraar cruciaal. Hij/zij bepaalt de manier waarop leerresultaten tot verbetering leiden in de klas. Hiervoor moet hij de opbrengstgegevens kunnen analyseren, interpreteren en benutten. De directeur en de intern begeleiders verzorgen de systematische meting van leeropbrengsten en vertalen de resultaten in maatregelen op schoolniveau.

Opbrengstgericht werken kan stimuleren tot een cultuur van zelfreflectie in de school. Leraren raken hierdoor gemotiveerd om zelf leervragen te stellen. Opbrengstgericht werken krijgt op die manier een plaats in deskundigheidsbevordering, nl. opbrengstgegevens brengen ontwikkelpunten van leraren, van teams en van school in kaart. Vervolgens kan het opleidingsbeleid voor leraren hierop afgestemd worden. Directeuren kunnen werken aan een cultuur waarin leren van elkaar en bij elkaar in de klas kijken veel gewoner wordt om de leeropbrengsten te vergroten.

Op alle scholen vinden reeds in lengte van jaren met alle personeelsleden functioneringsgesprekken plaats. Hoe te handelen en waaraan te voldoen tijdens een functioneringsgesprek is vastgelegd in het reglement FG. Vanaf schooljaar 2010- 2011 is er ook een reglement beoordelingsgesprekken vastgesteld en dient daarnaar te worden gehandeld. Concreet betekent dit dat de directeuren in het schooljaar 2011 -2012 allen een beoordelingsgesprek hebben gehad en dat een deel van de personeelsleden een



beoordelingsgesprek heeft gehad. Tevens dienen er structureel gesprekken plaats te vinden die de persoonlijke ontwikkeling van het personeelslid betreffen en waarvan de vastlegging terug te zien is in het bekwaamheidsdossier onder het kopje POP.

6.3. Professionalisering

Onderwijs is teamwork. Alle schoolteams volgen elk jaar nascholing en elke leraar dient haar/zijn bekwaamheid te onderhouden en vast te leggen in het persoonlijk ontwikkelingsplan.

Om het huidige kwaliteitsniveau van het personeel conform de vastgestelde competenties te handhaven en verder te ontwikkelen, zal er, redenerend vanuit de schoolontwikkelingsplannen en de persoonlijke ontwikkelingsplannen, zowel op schoolniveau als op individueel niveau verder geschoold gaan worden. Kaderstellend hierbij is het document "Scholingsbeleid".

Functiebouwwerk

SOPOW heeft haar functiebouwwerk aangepast, inclusief sturingsmodellen voor de scholen, waardoor de organisatie in staat is haar visie en missie te realiseren. Daarbij is ook aandacht besteed aan loopbaanontwikkeling en professionalisering. Het functiebouwwerk geeft aan hoe het werk en de aansturing van het werk het beste kunnen worden verdeeld. De functiestructuur biedt mogelijkheden voor medewerkers om zich in hun loopbaan te ontwikkelen.

Wet beroepen in het onderwijs (BIO)

De Wet Beroepen in het Onderwijs (BIO) en het bijbehorende Besluit Bekwaamheidseisen Onderwijzend Personeel bepalen dat onderwijsinstellingen bekwaamheidsdossiers moeten aanleggen. Met het breed invoeren van het programma Cosmo hebben we voldaan aan de wet en krijgt de werknemer en de werkgever beter zicht op het functioneren van alle werknemers binnen SOPOW. COSMO biedt de mogelijkheid om een goed inzicht te verkrijgen in de huidige situatie voor wat betreft:

- curriculum vitae;
- competenties;
- beroepsidentiteit;
- p.o.p.;
- scholing;
- aanstelling;
- mobiliteit;
- aanstellingswensen.

De mogelijkheid tot het vormen van kweekvijvers (voor bv. schoolleiders en IB-ers) dient aandacht te krijgen.

6.4 Arbo-beleid

Binnen het kader van de Arbowetgeving is er met de Arbo Unie OostNederland een contract afgesloten toegesneden op de gewenste situatie. Accenten hierbij liggen op preventieve aanpak van ziekteverzuim en op de bedrijfshulpverlening.



Het beleid ten aanzien van bovenstaande is vastgelegd in een beleidsplan. Dit arbo-beleidsplan en het verzuimprotocol geldt voor de periode 2009 - 2013
 Aanvang het jaar 2010 is voor de derde keer een Risico Inventarisatie op schoolniveau afgenomen, zodat elke school voorzien zal zijn van een actueel plan van aanpak goedgekeurd en gecontroleerd door de medezeggenschapsraad. Deze Risico Inventarisatie geldt voor de periode 2010 – 2014.

6.5 Taakbeleid

De organisatie van het onderwijsproces vraagt tijdens een cursusjaar een gevarieerde inzet van het onderwijspersoneel. In de grotere beleidsvrijheid tot het inrichten van de gewenste organisatie schuilen zowel mogelijkheden tot een flexibel inzetten van onderwijspersoneel op de jaartaken als gevaren voor overbelasting van sommigen en onderbelasting van anderen. Dat noodzaakt tot het voeren van een taaktoedelings- en taakbelastingsbeleid. Het beleid hieromtrent is vastgelegd in het document taakbeleid. Kort samengevat wordt met de kaders van het taakbeleid beoogd:

- Een duidelijke en eenduidige bepaling van werktijdfactoren en de vaststelling van de les- en behandeluren;
- Een uniforme basis voor het taakbeleid op schoolniveau;
- Meer de werkzaamheden op school zelf te laten plaatsvinden;
- Met aantal te werken weken op jaarbasis voor alle scholen gelijk vast te stellen.

Mobiliteit

Uit onderzoek is gebleken dat mobiliteit van mensen helpt om het werk langer vol te houden. SOPOW wil daarom de komende 4 jaren een beleid ontwikkelen dat de mobiliteit van haar medewerkers stimuleert.

Documenten

documenten personeelsbeleid	afgerond	actualisering noodzakelijk
1. Sociale afspraken		
1.1 Arbobeleid/BHV	x	
1.2 Risico-inventarisatie (RI&E) en plan van aanpak	x	
1.3 Ziekteverzuimbeleid	x	
1.4 Doelgroepenbeleid	x	
1.5 Seksuele intimidatie	x	
1.6 Sociaal jaarverslag	x	
1.7 Statuut sociaal beleid	x	
1.8 Lief en leed	x	
1.9 Veiligheidsbeleid voor leerkrachten		x



1.10 Gedragscode personeel	x	
----------------------------	---	--



2. Begeleiding		
2.1 Introductie en begeleidingplan nieuwe personeelsleden	x	
2.2 Klassenconsultatie/-coaching	x	
2.3 Mobiliteitsbevordering	x	
2.4 Scholings- en professionaliseringsbeleid	x	
2.5 Persoonlijke ontwikkelingsplannen		x
3. Rechtspositioneel beleid		
3.1 Verlenen van buitengewoon verlof	x	
3.2 Regeling volgorde opnemen spaarverlof	x	
3.2 Deeltijdarbeid	x	
3.3 Beloningenbeleid/ Functiemix	x	
3.4 Dienstreizen	x	
3.5 Seniorenbeleid		x
4. Functies en taken		
4.1 Competentieprofiel leerkracht en directeur	x	
4.2 Gesprekscyclus IPB		x
4.3 Functiedifferentiatie		x
4.4 Taakbeleid	x	
4.5 Directiestatuut	x	
4.6 Onderwijsondersteunend personeel	x	
5. Selectie personeel		
5.1 Procedure werving en selectie	x	
5.2 Procedure benoeming en ontslag	x	
6. Bestuursaanstelling		
6.1 Beleid inzake werkgelegenheid of ontslag	x	
6.2 Procedure kort-tijdelijk personeel	x	



7. Functioneren en beoordelen		
7.1 Functioneringsgesprekken	x	
7.2 Beoordelingsgesprekken	x	
8. Personeelsformatiebeleid		
8.1 Integraal personeelsbeleid		x
8.2 Meerjarenformatiebeleid	x	
8.3 Jaarlijks formatieplan	x	
8.4 Bestuursformatieplan	x	
9. Medezeggenschap		
9.1 Medezeggenschapsraad	x	
9.2 Gemeenschappelijke medezeggenschapsraad	x	
9.3 Facilitering van de (G)MR		x

Op onze school streven we ernaar in de komende 4 jaar t.a.v. het Integraal Personeels Beleid het volgende te realiseren: Professionalisering

Integraal Personeels Beleid

- Gesprekkencyclus SOPOW uitvoeren. Functioneringsgesprekken, beoordelingsgesprekken en klassenbezoeken.
- Groene cultuur Caluwé continueren.
- Klassenbezoeken verbeteren en frequenter uitvoeren.
- Het digitale bekwaamheidsdossier verder ontwikkelen (COSMO).
- Opbrengstgericht personeelsbeleid.

Het protocollenboek: Een groeidocument

- Gedragscode personeel De Schakel
- Protocol regels en afspraken Personeel



Hoofdstuk 7 Kwaliteitsbeleid

7.1 Kwaliteitszorgsysteem op school

“Doen wij de goede dingen en doen wij de goede dingen goed?”

Ook hierbij is het van belang dat het team zich verantwoordelijk voelt voor de resultaten.

Kwaliteitszorg kent drie doelen:

- Zicht krijgen en houden op de kwaliteit van alle componenten binnen een school.
 - Ervoor zorgen, dat de kwaliteit behouden blijft (borgen).
 - Onvoldoende kwaliteit planmatig verbeteren.
- **Kwaliteitsbeschrijving- borging van de beleidsterreinen**

Aan de hand van de onderwerpen in de WMK-kaarten komen we tot een prioritering van verbeteronderwerpen.

De WMK-kaarten zijn over een periode van 4 jaar verdeeld.

De keuze van de kaarten wordt gekoppeld aan de mindere kwaliteit van bepaalde onderdelen. De planning van de onderwerpen kan in de praktijk anders geprioriteerd worden.

Dit jaar gaat het om de ‘opbrengsten’ en kwaliteitszorg.

- **Kwaliteitsevaluatie– hoe evalueren en met welke middelen**

De school heeft een aantal middelen ter beschikking om na te gaan hoe goed de zaken gaan, die ze hebben afgesproken en vastgelegd. Allereerst zijn daar de opbrengsten. Daarnaast kunnen verschillende evaluatiemiddelen worden ingezet zoals: inspectierapporten, collegiale visitatie, evaluatie van de beschreven kwaliteitskaarten, oudertevredenheidsspeiling, imago-onderzoek, kansschooltrajecten, cultuurdiagnose, uitvoeren van jaarlijkse klassenbezoeken door directie en evaluatie van de veranderingsonderwerpen van het vorige schoolplan.

Ieder jaar wordt bepaald welke WMK-kaarten worden behandeld.

- **Kwaliteitsontwikkeling – hoe ontwikkel je verbeteringen**

Vanuit de evaluatie van de beleidsterreinen en bij de formulering van de beschrijvingen van de beleidsterreinen krijgt de Schakel zicht op verbeteringen/veranderingen die ze wil ontwikkelen om betere kwaliteit te leveren. Deze ontwikkelactiviteiten gaan we zo concreet mogelijk beschrijven en prioriteren. Ook vanuit de maatschappelijke ontwikkelingen kunnen zich ontwikkelactiviteiten aandienen. Deze worden opgenomen in een meerjarenplanning en uitgewerkt in jaarplannen.

Nadat ontwikkelingen zijn gerealiseerd worden deze weer vastgelegd in documenten die in het schoolplan worden opgenomen als actuele wijziging en/of in kwaliteitskaarten.

Dan herhaalt de cyclus zich telkens: ontwikkelen, beschrijven/borgen en evalueren



7.2 Opbrengsten en kwaliteitsregistratie

In het kader van de kwaliteitsevaluatie maakt de school gebruik van de opbrengsten. Deze zijn onder te verdelen in toetsen, kengetallen en tevredenheidsonderzoeken.

De school doet elk jaar mee met de Cito-entreetoets en de –eindtoets.

De Schakel scoort landelijk gezien op het te verwachten niveau in vergelijking met scholen met eenzelfde leerlingenpopulatie. Graag verwijzen we naar het 'Inspectierapport Periodiek Kwaliteitsonderzoek De Schakel', 15 april 2010.

Voor een actueel overzicht van de resultaten verwijzen we naar de Schoolgids en naar het Katern opbrengsten B.O.C.

We vinden het belangrijk dat onze kwaliteitsbeleidskader inzicht geeft, hoe opzet, beheer van en inzage in kwaliteitsregistraties in onze school geregeld zijn.

1. Kwaliteitsregistraties met betrekking tot onze leerlingen:

a.Registratie van algemene gegevens:

1. Algemene leerlinggegevens.
2. Verslag extra gesprekken met ouders.
3. Medische gegevens van schoolarts en logopedist.
4. Verslagen van onderzoeken van de schoolbegeleidingsdienst.
5. Gegevens van leerlingbesprekingen.

b.Registraties van toetsresultaten

1. Methode-onafhankelijke toetsen van het LOVS-cito
2. Methode-afhankelijke toetsen.

c.Registraties van observaties SEO

Gegevens: Pravoo Eggo

d.Registraties in handelingsplannen en groepshandelingsplannen

e.Registraties van leerlingaantallen

Instroom, zitten blijven, verlengde kleuterperiode, uitstroom.

f.Registratie van schoolongevallen.

g.Registraties van leerlinggewichten.

2. Kwaliteitsregistraties met betrekking tot onze ouders:

- a. Uitslagen van oudertevredenheidsspeilingen (otp)
- b. Ouderavonden en rapportbesprekingen.

3. Kwaliteitsregistraties met betrekking tot ons personeel

- a. Verloop- en verzuimgegevens.
- b. Verslagen van functionerings- en popgesprekken en beoordelingsgesprekken.
- c. Uitslagen van personeelsvredenheidsspeilingen (ptp).



4. Kwaliteitsregistraties met betrekking tot onze huisvesting
 - a.Registraties van knelpunten.
 - b.Onderhoudsschema van de school – Bevoegd Gezag.
5. Kwaliteitsregistraties met betrekking tot ons financieel beleid:
 - a.Registraties van het financiële meerjarenplan – Bevoegd Gezag.
 - b.Registraties van knelpunten.
6. Kwaliteitsregistraties met betrekking tot omgevingsanalyse.
7. Registraties van bevolkingsprognoses – Bevoegd Gezag
 - a.Registraties van voor onze school belangrijke trends en ontwikkelingen.

Toetsen

De school gebruikt toetsinstrumenten om zicht te krijgen op de opbrengsten van het onderwijs. We gebruiken hiervoor gestandaardiseerde, niet-methodegebonden toetsen en methode gebonden toetsen.

Het door ons gehanteerde leerlingvolgsysteem onderging een upgrade, waarin de intern begeleider bijgeschoold is. Het leerlingvolgsysteem van Cito geeft op individueel en groepsniveau een helder, snel en landelijk genormeerd overzicht van de resultaten.

Op de Schakel wordt een toetskalender gehanteerd.

Aan de hand van de resultaten wordt door de intern begeleider afspraken gemaakt met de leerkrachten om die resultaten te analyseren en eventueel te komen tot het opstellen van een groepsplan/ handelingsplan of eigen leerlijn. In dat laatste geval worden ouders hierbij betrokken.

Kengetallen

Analyse uitstroom/verwijzingen

Oud-leerlingen worden tot minstens 3 jaar gevolgd. De Schakel blijft op deze wijze op de hoogte van haar oud-leerlingen.

De leerkracht van groep 8 houdt rekening met die gegevens bij volgende verwijzingen naar het VO.

Een bovenschoolse werkgroep zal in deze periode de overgang van BO naar VO nader analyseren en met aanbevelingen komen (zie de schoolgids)

In het archief van de IB-er zijn de aanmeldingen voor verwijzing en de uitkomsten hiervan Beschreven.

Tevredenheidsonderzoeken

(Zie document)

Een plan van aanpak effectueert de uitkomsten van deze peilingen.



7.3 Schematisch overzicht m.b.t. methodevervanging

	Rekenen
	Geschiedenis
	Aardrijkskunde
	Actief Burgerschap
	Leefwereld

7.4 BBK in relatie met schoolbeleid

De bestuurlijke doelen (zie Strategisch plan Sopow) zijn door de algemeen directeur omgezet in **operationele doelen**, zodat voor wat de interpretatie betreft op stichtingsniveau één duidelijke lijn gevolgd kan en moet worden:

1. **SOPOW zorgt voor een eindtoets die op of boven het niveau van vergelijkbare scholen ligt.**

De school neemt in maart van het schooljaar de Eindcito (evt.niveautoets) af. In de loop van de jaren wordt met behulp van het leerstofaanbod en de Entreetoets in groep 7 gewerkt naar een niveau, zodat de leerlingen op deze toets een score kunnen behalen die op of boven het niveau van vergelijkbare scholen ligt. De resultaten van de Eindcito van de laatste jaren zijn te vinden in de schoolgids.

2. **SOPOW sluit binnen haar leerstofaanbod en werkvormen aan bij wat de maatschappij in de vorm van kerndoelen op gebied van sociale vaardigheden verwacht. Dit doel wordt nagestreefd en is omschreven in 4.4 'Leerstofaanbod'**

3. **SOPOW levert onderwijsresultaten op of boven het niveau van vergelijkbare scholen. Omschreven in 4.2**

4. **SOPOW richt haar onderwijs zo in dat ieder kind zich op haar/zijn niveau kan ontwikkelen. Dit doel wordt nagestreefd en is omschreven in 4.8 'Zorg en begeleiding'**

5. **SOPOW verwijst kinderen naar het sbao en het so nadat aantoonbare acties zijn ondernomen om passend onderwijs te leveren.**

Zie 4.8 'Zorg en begeleiding'

6. **Het niveau van de uitstroom van SOPOW naar het VO ligt tenminste op het niveau van de uitstroom van vergelijkbare scholen.**

De leerlingen stromen het VO in op basis van het advies van de school en op basis van de score van de Eindcito i.o.m. de ontvangende school en de ouders.



7. **SOPOW geeft adviezen over schoolkeuze die na 2 jaar minimaal over 90% correct zijn.** De leerlingen stromen het VO in op basis van het advies van de school en op basis van de score van de Eindcito i.o.m. de ontvangende school en de ouders. We volgen de oud-leerlingen i.o.m. het VO tot en met het tweede jaar in het VO.
8. **SOPOW bereid de kinderen optimaal voor op een juiste plek in het VO en de maatschappij, waarbij rekening wordt gehouden met de individuele verschillen in belangstelling en mogelijkheden van de kinderen.**

Er is structureel contact met het VO waarbij de leerkrachten en leerlingen worden betrokken. Het betreft hier gesprekken met kinderen en ouders, open dagen en lessen op het VO.

9. **SOPOW werkt gericht aan respectvol gedrag naar de kinderen en tussen de kinderen onderling. Leerkrachten spreken elkaar aan op niet respectvol optreden naar kinderen en op niet respectvol optreden onderling. Leerkrachten gedragen zich respectvol naar ouders.**

In onze protocollen is dit gewenst sociaal gedrag nauwkeurig omschreven en wordt jaarlijks geëvalueerd en geborgd.

10. **SOPOW neemt 1 maal per 2 jaar de WMK vragenlijst sociale en fysieke veiligheid af.**
11. **SOPOW biedt aantrekkelijk, vernieuwene en uitdagend onderwijs waarbij nadrukkelijk rekening wordt gehouden met de maatschappelijke ontwikkelingen.** De methodes worden gekozen op basis van de leerlingpopulatie, passend binnen ons onderwijs, en worden volgens een vaststaand schema afgeschreven en vervangen. Daarnaast wordt gekeken, of de methode zo attractief en interactief mogelijk is. De methodes voldoen aan de kerndoelen.
12. **De schoolleiding bewaakt dat de afspraken over het schoolklimaat worden nagekomen.** In onze protocollen zijn deze afspraken nauwkeurig omschreven en worden jaarlijks geëvalueerd en geborgd.
13. **SOPOW biedt sociale en fysieke veiligheid aan leerlingen.**

In onze protocollen zijn deze afspraken nauwkeurig omschreven en worden jaarlijks geëvalueerd en geborgd.



Op onze school streven we ernaar in de komende 4 jaar t.a.v. het kwaliteitsbeleid het volgende te realiseren: Opbrengsten

- Opbrengsten met het team evalueren, verbeterplannen opstellen, kwaliteit bewaken.
- Het maken van trendanalyses gericht op de opbrengsten Taal, Lezen en Rekenen.
- Deskundigheid t.a.v. het rekenonderwijs bevorderen.
- Uitspraak Cito eindtoets: Niveautoets wel of niet invoeren. Argumenten.
- Uitspraak Cito eindtoets: LWOO- en PRO- leerlingen wel/niet meedoen. Argumenten.
- Begrijpend lezen: Interventies gericht op het verhogen van tussenopbrengsten.
- SEO: Een meetinstrument invoeren dat voldoet aan de normen van de inspectie.

Het protocollenboek: Een groeidocument

- Protocol: Van 1 naar 2 opstellen
- Protocol: Van 2 naar 3 aanpassen
- Protocol: OWK-rapport
- Protocol: Pravoo Eggo SEO aanpassen



Hoofdstuk 8 Financiën.

8.1 De begroting

Jaarlijks wordt op stichtingsniveau de begroting voor een kalenderjaar opgesteld. Hierin worden alle baten en lasten van de stichting opgenomen.

De baten van de stichting bestaan voor 99% uit de bijdragen die van het Ministerie van OCenW worden ontvangen. De bekostiging door de minister vindt genormeerd plaats op basis van het leerlingaantal op de teldatum 1 oktober. Hierbij is onderscheid te maken in een bekostiging voor personeel (o.a. de lumpsum) en een bekostiging voor materieel.

Personeel

Vanaf 1 augustus 2006 ontvangen schoolbesturen de lumpsum van het Ministerie van OCenW; dit is een bedrag in euro's. Deze rijksbijdrage wordt berekend voor een schooljaar, waarbij de teldatum van 1 oktober van het jaar daarvoor als basis geldt. Naast de lumpsum worden financiële middelen ontvangen voor personeels- en arbeidsmarktbeleid.

Het schoolbestuur ontvangt deze middelen. Jaarlijks wordt op basis van het leerlingaantal van de school de formatietoedeling opgesteld. De schooldirecteur stelt aan de hand van deze formatietoedeling en in overleg met de algemeen directeur de formatieve inzet vast. Deze formatieve inzet behoeft de instemming van de (P)MR.

Materiële instandhouding.

Sinds 1 januari 1997 ontvangen schoolbesturen een financiële vergoeding voor de materiële instandhouding op grond van het zgn. Londo-stelsel. Deze bekostiging wordt berekend voor een kalenderjaar, waarbij de teldatum van 1 oktober van het jaar daarvoor als basis geldt.

Dit stelsel is gebaseerd op programma's van eisen, dat in drie categorieën is te onderscheiden:

- de groepsafhankelijke programma's van eisen;
- de leerlingafhankelijke programma's van eisen;
- de aanvullende programma's van eisen.

Deze programma's zijn als volgt opgebouwd:

A. Groepsafhankelijk programma van eisen	B. Leerling-afhankelijk programma's van eisen
1. Onderhoud: a. gebouw b. tuin c. schoonmaak 2. Energie- en waterverbruik: a. electriciteitsverbruik b. verwarming c. schoonmaak	1. Middelen: a. medezeggenschap b. bijdragen voor activiteiten van ouders i.v.m. de medezeggenschap c. WA-verzekering d. culturele vorming e. overige uitgaven f. dienstreizen



<p>3. Publiekrechtelijke heffingen:</p> <ul style="list-style-type: none"> a. zuiveringslasten b. waterschapslasten c. rioolrecht d. reinigingsrecht 	<ul style="list-style-type: none"> g. onderhoud, vervanging en vernieuwing onderwijsleerpakket en onderhoud meubilair h. vervanging en aanpassing meubilair <p>Administratie, beheer en bestuur:</p> <ul style="list-style-type: none"> a. administratie b. onderhoudsbeheer c. beheer en bestuur
<p>C. Aanvullende programm's van eisen</p>	
<p>1. Nederlands onderwijs aan anderstaligen</p>	

De vergoeding voor de groepsafhankelijke programma's van eisen (A) en de vergoeding voor administratie, beheer en bestuur (B2) worden bovenschools beheerd.

De vergoeding voor de middelen (B1) wordt voor een deel bovenschools beheerd (ca. 10) en voor een deel op schoolniveau door de schooldirecteur (90%). Het betreft hier de vergoeding voor het onderwijsleerpakket en de ICT-vergoeding. De schooldirecteur bepaald naar eigen inzicht de besteding van deze middelen, waarbij over- en onderbesteding van het beschikbare budget jaarlijks wordt verrekend met de gevormde bestemmingsreserves. Ten behoeve van de meerjarige aanschaffingen (leermethodes, computers, e.d.) wordt door de schooldirecteur in overleg met de algemeen directeur een meerjarig investeringsplan opgesteld.

De lasten van de stichting bestaan voor ca. 85% uit personele kosten. Het resterende deel bestaat uit materiële uitgaven voor gebouw, onderwijs en beheer.

8.2 Het jaarverslag en de jaarrekening

Jaarlijks wordt op stichtingsniveau het jaarverslag inclusief de jaarrekening opgesteld, waarin door het bestuur verantwoording wordt afgelegd over het gevoerde (financiële) beleid.

8.3 Huisvesting

De gemeente Winterswijk is verantwoordelijk voor een adequate huisvesting van de onderwijsinstellingen. Uitbreiding of renovatie van schoolgebouwen geschiedt op basis van de gemeentelijke Verordening Voorzieningen Huisvesting Onderwijs. De hiervoor benodigde financiële middelen worden door de gemeente beschikbaar gesteld.

8.4 Ouderbijdrage

Van ouders wordt jaarlijks een vrijwillige ouderbijdrage gevraagd ten behoeve van diverse buitenschoolse activiteiten (zoals schoolreisjes, Kamp Vlieland, vieringen, e.d.). Sinds de inwerkingtreding van de Wet op de Medezeggenschap op Scholen (WMS) heeft de (O)MR



het instemmingsrecht over de hoogte en de besteding van de ouderbijdrage. De schooldirecteur heeft het feitelijk beheer over deze geldmiddelen.



8.5 Sponsoring

Scholen binnen de stichting kunnen eigen middelen verwerven via sponsoring. Indien scholen middelen verwerven via sponsoring, dan is daarvoor het "Convenant scholen in het primair onderwijs en sponsoring" van toepassing. De verworven financiële middelen blijven bij de school en kunnen naar eigen inzicht van de directie worden ingezet ten behoeve van de school.

Sinds een aantal jaren staat naast elke school een rechtspersoon in de vorm van een vereniging of stichting (de "Vrienden van..."). Deze rechtspersoon beheert de gelden die verkregen worden via acties (inzameling van goederen, sponsorloop, etc.).



Hoofdstuk 9 Klachtenregeling

De scholen van de Stichting Openbaar Primair Onderwijs Winterswijk zijn allen aangesloten bij:

- de Landelijke Commissie voor Geschillen WMS;
- de Commissie voor Geschillen DGO;
- de Landelijke Bezwarencommissie Functiewaardering;
- de Landelijke Klachtencommissie Onderwijs.

De Stichting Openbaar Primair Onderwijs Winterswijk heeft voor al haar 8 scholen een vertrouwenspersoon aangesteld, waarvan de naam in de schoolgids staat vermeld. Elke school beschikt over een interne contactpersoon.

De school maakt jaarlijks een klachteninventarisatie ten aanzien van de veiligheid op school (R, I en E-onderzoek). Elke twee jaar wordt deze inventarisatie in overleg met de MR geanalyseerd en vertaald in een plan van aanpak.



Hoofdstuk 10 Projecten en experimenten

Op onze school streven we ernaar in de komende 4 jaar t.a.v. projecten en experimenten het volgende te realiseren: Ondernemerschap

Profilering en imago van de school.

- het volgen van de demografische ontwikkelingen van de gemeente en de wijk.
- Voorschoolse opvang op locatie realiseren.
- Aandacht voor buitenschoolse opvang.
- Het verkeersplan van de gemeente uitvoeren.
- Samenwerking continueren met SWW afd. peuterspeelzaal in De Schakel.
- Exploitatie "Het Trommeltje": Beleid maken.
- Ouders vragen naar verwachtingspatronen en tevredenheid
- Visie ontwikkelen op: Onderwijs aan 3-jarigen.
- Brede zorgschool: Visie en standpunt innemen.....
- Zorgteams.....
- Samenwerking speciaal onderwijs.....
- Inzetten middelen en zorgarrangementen.....
- Observatieplaatsen.....
- Werken aan de "Kulturhus" gedachte. School als centrum van de wijk.
- Werken aan het thema: Partnerschap in buurtwerk. Samenwerkingsverband met Wijkwerk, politie, Gemeente Winterswijk, buurtbewoners en De Schakel
- Obs De Schakel: ICT-school van Winterswijk.



Hoofdstuk 11 Uitwerking beleidsvoornemens 2011-2015

11.1 Meerjarenplanning

Schooljaar:	2011-2012	2012-2013	2013-2014	2014-2015
Onderwijskundig beleid:				
Handelings Gericht Werken/ Opbrengst Gericht Werken	x	x	x	x
Versterking technisch leesonderwijs. Volgen dyslexie-protocol	x	x	x	x
Trendanalyses: Trends en ontwikkelingen van de opbrengsten	x	x	x	x
Actief Burgerschap: Invoering basisleerplan. Voortgang	x			
Het ontwikkelingsperspectief: Protocol Format OPP	x	x		
Het beredeneerd aanbod groep 1/2	x			
Het actualiseren van het protocollenboek	x	x	x	x
Geschiedenis: Oriëntatie en implementatie	x	x		
Aardrijkskunde: Oriëntatie en implementatie		x	x	
Natuur: Oriëntatie en implementatie		x	x	
Rekenen: Oriëntatie en implementatie	x	x		
SEO Cotan certificatie. Pravoo Eggo aanvullen SVL gr. 7 en gr. 8		x		
Traject: ICT- school van Winterswijk. ICT beleidsplan	x	x	x	x
ICC beleidsplan: Cultuureducatie programma Edu-Art	x	x	x	x
Adaptief onderwijs: Uniformiteit in zelfstandig werken	x	x		
Personeelsbeleid:				
IPB-gesprekkencyclus: Nieuwe opzet	x	x	x	x
Cosmo: Digitaal bekwaamheidsdossier	x	x	x	x
Functioneringsgesprekken, incl. persoonlijke ontwikkelingsplannen	x	x	x	x
Jaarlijkse bezinning op nascholingsbehoefte	x	x	x	x
Het Arbobeleid: De Arbomeester	x	x	x	x

	Kwaliteitsbeleid:				
	Nieuw ingevoerde methoden vastleggen in kwaliteitscyclus	x	x	x	x
	Beschrijving WMK: Opbrengsten en Zorg voor kwaliteit	x			
	MARAP: Katern Cees Bos Opbrengsten	x	x	x	x
	Oudertevredenheidspeiling, incl. uitvoering van plan van aanpak (OTP)	x			
	Personeelstevredenheidspeiling, incl. uitvoering van plan van aanpak (PTP)		x		
	Financiën :				
	Begroting ouderbijdrage opstellen	x	x	x	x
	Begroting ICT-school	x	x	x	x
	Begroting OLP	x	x	x	x

JAARPLAN SMART : Obs De Schakel (2011 – 2012)

BBK	Ontwikkelactiviteit Wat is het onderwerp?	Doel Wat willen wij bereiken?	Activiteiten Wat moeten wij doen?	Wie Wie zijn de betrokkenen?	Inzet middelen Wat hebben wij nodig?	Evaluatie van de opbrengsten Hoe meten wij of doelen zijn behaald?
	Onderwijskundig beleid					
	Klassenorganisatie					
1,3,4,5,7,10,13.	Teamcursus HGW. SWV Brevoordt. Zie schoolplan.	Aansluiten bij de onderwijsbehoeften v/d leerlingen. Uniforme werkwijze van: Het groepsoverzicht. Het groepsplan. Het clusteren. Format: Leerlingbesprekingen Gesprekstechnieken trainen.	Volgen v/d cursus. Het derde leerjaar. Uitvoeren van de opdrachten. Vast agendapunt IB/RT.	Schoolleiding. Team. Brevoordt. SOPOW. Cursusleiders. Collega-scholen.	Studiemateriaal. Verlofregeling IB-er en schoolleiding Fin. ondersteuning SOPOW. Rooster/ jaarkalender vrije middagen voor de leerlingen.	Voorzien in onderwijsbehoeften. Uniform groepsoverzicht. Groepsplannen voor Rekenen, Taal, Lezen en spelling. Vast Format: Leerlingbesprekingen Kennis m.b.t leerling- en oudergesprekken. Protocol HGW.
1,3,4,5,7,10,13.	Teambijeenkomst Opbrengstgericht werken. "Marzano". Zie schoolplan. Schooljaar 2011-2012.	D.m.v. effectieve instructie gekoppeld aan HGW en het directe instructiemodel de tussenopbrengsten naar voldoende niveau brengen. Opbrengsten volgens normindicatoren van Inspectie van Onderwijs.	Het volgen van 2 bijeenkomsten waar a.d.h.v. de theorie van Marzano de instructievaardigheden van de leerkrachten worden behandeld.	Schoolleiding. Team. IB-er. SWV Brevoordt. SOPOW. Renoa cursusleiding.	Studiemateriaal. Fin. ondersteuning SOPOW.	De leerkrachten hebben hun instructievaardigheden getraind en zijn zich bewust welke interventies opbrengstverhogend zijn. Meting: Klassenbezoek.
3,4.	Beredeneerd aanbod.	Het beschrijven v/d doelen van groep 1/2 en koppelen aan thema's. Planmatig werken vanuit doelen naar betekenisvolle thema's. Leerlijnen Taal/ Lezen. SEO en werkhouding. Beschrijven van protocol van 1 naar 2 en protocol van 2 naar 3.	Cursus Jopie de Boer. Beredeneerd aanbod. Jaar 1: 2010-2011. Jaar 2: 2011-2012.	Leerkrachten groepen 1/2. IB-er. Cursusleider Iselinge. Schoolleiding.	Studiemateriaal. Bestaande thema's. Werkmappen. Studiemateriaal Beredeneerd aanbod. Jopie de Boer	De leerlingen bezitten de basisvoorwaarden instroom groep 3. Protocol van 1 naar 2. Protocol van 2 naar 3. Protocol Beredeneerd aanbod.
1,4,8,11.	ICT-beleidsplan Klas.nu 3.	Uitvoeren actieplan 2011-2012. Invoeringstraject: ICT-school SOPOW.	Werkbijeenkomsten. Teamvergaderingen. Scholing. Heutink-ICT. Vast agendapunt.	ICT-er. Paulien Team. Werkgroep ICT. Schoolleiding.	Schoolbudget ICT. SOPOW gelden.	Aan het eind van het schooljaar het actieplan uitgevoerd. (zie ICT-map) Aangepaste

						infrastructuur ICT- school. Klas.nu 3. Invoering 20 touche- mates groep 5/6 en 6/7.
--	--	--	--	--	--	--

	Methoden					
1,3,4	Rekenen. Oriëntatie nieuwe rekenmethode.	Het komen tot een keuze van een rekenmethode die past binnen onze onderwijsvisie.	Werkgroep samenstellen. Zichtzendingen aanvragen. Expertise inwinnen bij Iselinge. Expertise inwinnen bij collega-scholen. Materialen voor proeflessen.	Schoolleiding. Team. IB-er. Rekenspecialist Iselinge.	Schoolbudget OLP. Inzichtelijke materialen voor het Rekenonderwijs. Software-pakket.	Een rekenmethode die ingevoerd kan worden in het schooljaar 2012-2013.
1,3,4, 5	Taal.	Invoering nieuwe methode Taal en Spelling. Taal op Maat + Zin in Taal. Dit schooljaar voor alle groepen.	Vast agendapunt in teamvergadering. Werkgroep en IB-er zitten voor. Leerkrachten bespreken tijdens de teamvergaderingen de opgedane ervaringen.	Schoolleiding. Team. IB-er.	Materiaal is op school aanwezig. Contact onderhouden met schoolbegeleider Iselinge. Kwartierenroosters Taal van elke groep.	Afspraken worden vastgelegd in beleidsplan/protocol
1,3,4, 5	Technisch lezen. Dysl. protocol Brevoordt. Het afronden van het invoeringstraject: De schoolbibliotheek. Invoering nieuwe AVI-niveaus.	Het verhogen van de scores van technisch lezen. Vaststellen leerlijn lezen. Protocol Lezen aanpassen. Borgen van het horizontaal lezen. Klasoverstijgend lezen. Een goed functionerende Schoolbibliotheek "up to date" houden.	Vast agendapunt in teamvergadering. Aanschaffen software. Aanschaffen boeken voor voortgezet lezen. Aanschaffen boeken van actuele schrijvers op elk AVI niveau. Trendanalyse lezen.	Schoolleiding. Leerkrachten groep 3 t/m 8. IB-er. Werkgroep lezen. Hulpouders. Stichting SARA. Stichting Hameland.	Leesmaterialen voor Estafette-, Tutor-, Duo-lezen, etc. Schoolbibliotheek. Kwartierenrooster Tech. lezen van elke groep. Software en nieuwe boeken. Financiële ondersteuning SOPOW.	Afspraken worden vastgelegd in beleidsplan Lezen. Leesprotocol. DMT/AVI opbrengsten op hoger niveau. Zie richtlijnen Inspectie. Schoolbibliotheek dat voldoet aan onze eisen.
1,3,4, 5.	Aanvankelijk Leesonderwijs: De voorwaarden.	Protocol: Overgang 2 naar 3	Ontwerp moeten worden aangepast.	IB-er. Leerkracht groep 1 en 2.	Dysl. protocol Brevoordt. Evt. Know-how collega-scholen	Definitief protocol.
1,3,4, 5.	Estafette-lezen.	Vernieuwde opzet.	Werkgroep ontwerpt aanpak. Opnemen in leerlijn lezen. Vast agendapunt.	Werkgroep.	Materiaal op school aanwezig.	Definitief protocol.
1,3,4, 5.	Begrijpend lezen.	Effectiviteit van de methode vergroten. Hogere opbrengsten Begrijpend lezen. Evt. ondersteunende materialen invoeren.	Vast op teamagenda. Evaluatie van de methode. Analyse van de methode Door leerkrachten. Hanteren wij de methode op juiste wijze? Behandelen wij wel beide delen? (Voordracht Francis) Ondersteunende materialen	Schoolleiding. Team o.l.v IB-er. Normen Inspectie. Kerndoelen Begrijpend Lezen. Voordracht Francis.	Methode Tussen de Regels. Ondersteunende materialen zoals: Blitz en Nieuwsbegrip. Kwartierenroosters van de groepen.	De resultaten van begrijpend lezen zijn op niveau, conform de normen van Inspectie.

1,2,8,9,11.	Actief Burgerschap.	Invoering Basisleerplan.	onderzoeken. Werkgroep Actief Burgerschap.	Schoolleiding. Werkgroep. team.	Evt extra materialen/methodes. Kerndoelen PO. WMK kaarten Format: Basisleerplan SLO.	Basisleerplan is opgenomen in het onderwijsaanbod.
	Zorg en begeleiding					
2,9,10,13.	Sociaal-emotionele ontwikkeling. Taakspel (werkhouding) Aanschaf methode SEO groep 3 t/m 8.	Omschrijving van minimumdoelen per groep. 3 t/m 6. Omschrijving doelen groepen 7/8. Alternatief voor Taakspel Aanbod SEO groep 3 t/m 8	Vast agendapunt in teamvergadering. Onderzoek methodes Zoals Kanjertraining en PAD Leefstijl.	Schoolleiding. IB-er. Team. Iselinge Hogeschool SWV-Brevoordt. Werkgroep SEO.	Budget. Begeleiding/ expertise collega-scholen.	Protocol SEO Methodisch aanbod SEO
4, 11	Plusklas: Extra verbreding voor begaafde leerlingen.	Leerlingen stellen een persoonlijk doel. Zij worden daarin gestuurd door een leerkracht met expertise op het gebied van hoogbegaafdheid.	Zelf onderzoekend. Presenteren. Verdiepen in vraagstukken. Het ontwikkelen van materialen voor de plusklas.	Schoolleiding. Joyce Vinkenvleugel. (Plusleerkracht) RT/ IB-er. Extra formatieruimte SOPOW. Expertise Plusklas. SWV Brevoordt.	Extra ondersteunend materiaal. Aparte ruimte waar de Plusklas gebruik van kan maken. Formatie om Joyce een middag ambulante in te plannen voor deze groep leerlingen.	Aan de hand van evaluerende gesprekken met ouders, leerlingen en team inventariseren wat de opbrengsten zijn van de Plusklas. Voorzien wij in de onderwijsbehoefte van begaafde leerlingen?
2,9,10,13.	Meetinstrument SEO	Het niveau van SEO kunnen meten/inzichtelijk maken a.d. h.v. een meetinstrument. Een meetinstrument dat voldoet aan de Cotan – normen/ certificatie en geaccepteerd door Inspectie.	Het onderzoeken van meetinstrumenten. Werkgroep en team komt tot een keuze.	Schoolleiding. IB-er. Team. Werkgroep.	Budget. Begeleiding/ expertise Collega-scholen.	Een meetinstrument voor SEO ingevoerd.
	Nr 5 Personeelsbeleid					
?	Dossier	Het bijhouden van het bekwaamheidsdossier in COSMO.	Elke leerkracht organiseert zelf een maandelijks update.	Schoolleiding Team Bestuur SOPOW	www.sikon.nl	Actueel dossier
?	P.O.P.	Het maken van een P.O.P.	Jaarlijks wordt een P.O.P. gemaakt n.a.v. de schoolontwikkeling. Het P.O.P. wordt vastgelegd in COSMO	Schoolleiding Team Bestuur SOPOW	www.sikon.nl	Actueel P.O.P.

	Nr.7 Kwaliteitsbeleid					
1,3,4, 5,6.	Trendanalyses: Collectieve opbrengsten	Inzicht in opbrengsten Rekenen, Taal, Lezen en Spelling. Zwakke plekken opsporen en verbeteren.	Na toetsweek analyse van LVS presenteren. Vast agendapunt vergadering Interventies n.a.v. resultaten. Analysemap aanleggen.	SOPOW Schoolleiding IB-er, Team Collega-scholen ICT-er	Studiemateriaal: Opbrengstgericht leiderschap LVS Cito Entree-toets Cito Eindtoets basisonderwijs Stuk: Cees Bos Opbrengsten Inspectiekader	De tussen- en eindopbrengsten van de leerlingen zijn op het niveau dat op grond van hun leerlingpopulatie mag worden verwacht.
3,4,5, 9,11,1 2, 13.	Werken Met Kwaliteitskaarten	Het volgen van de WMK -cyclus Het afnemen van 4 kaarten. 1)..... 2)..... 3)..... 4).....	WMK invullen en bespreken in teamvergadering en MR.	team	WMK	Actiepunten vastleggen in Schoolplan 2011-2015.

Winterswijk, augustus 2011

Mijne dames, heren,

Middels deze brief, delen wij u mee dat de medezeggenschapsraad van Openbare Basisschool De Schakel met de inhoud van het schoolplan akkoord gaat.

Vertrouwende u hiermee voldoende te hebben ingelicht, teken ik

Met vriendelijke groet,

A handwritten signature in black ink, appearing to read 'K. Stern-Timmermans', written in a cursive style with a long horizontal flourish extending to the right.

Namens MR De Schakel

K. Stern-Timmermans
(voorzitter)